

RD\$120<sup>00</sup>

# Hacia el Techo del Caribe

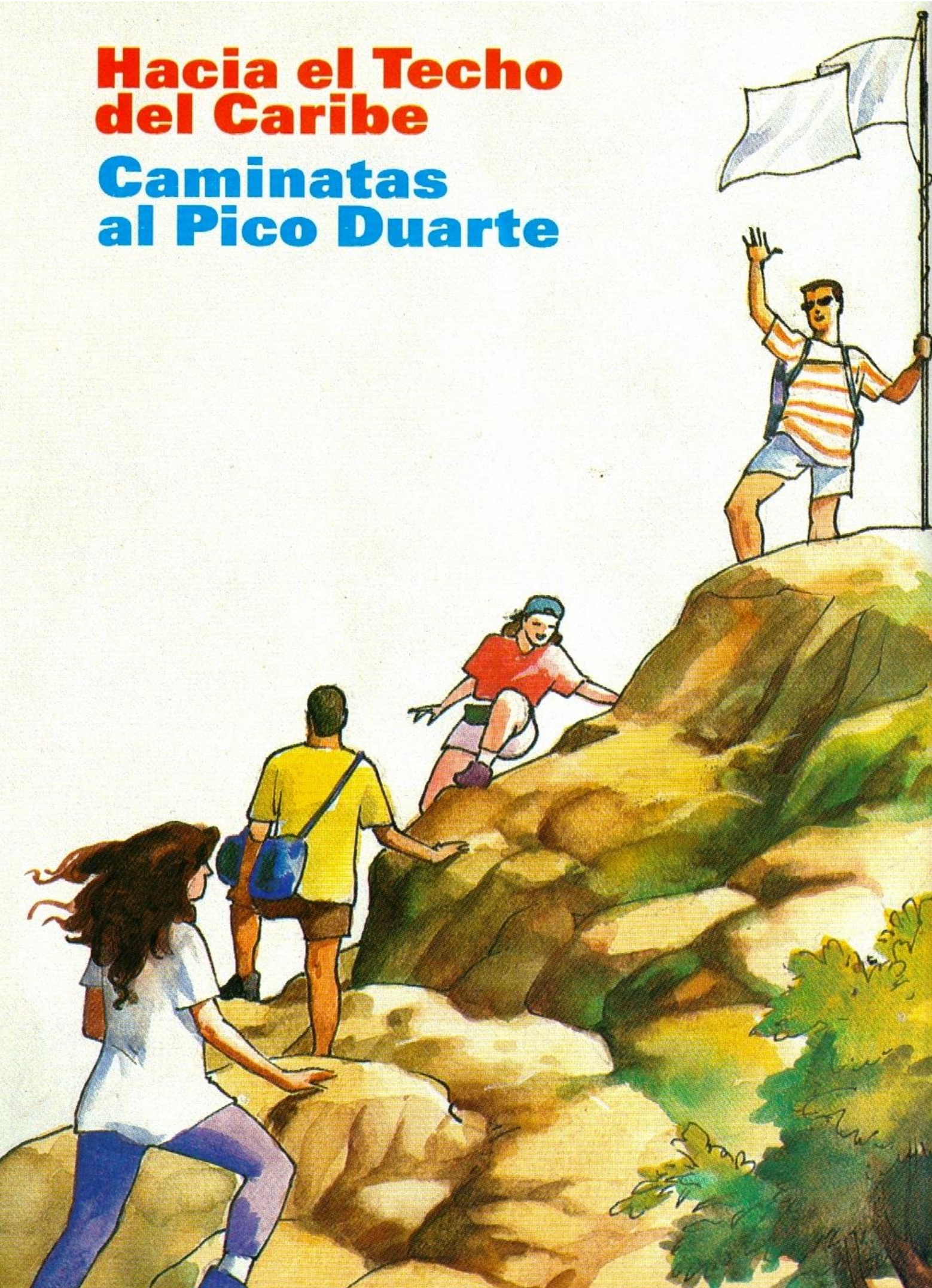
Andreas Schubert  
Renato Pérez

## Caminatas al Pico Duarte



**Hacia el Techo  
del Caribe**

**Caminatas  
al Pico Duarte**





# Contenido

Prólogo

Agradecimientos

## **1. Introducción**

## **2. La Cordillera Central y sus Picos más altos**

2.1. Descripción física

2.2. Vegetación y Flora

2.3. La Fauna

2.4. La Gente de la Cordillera Central

2.5. Los Parques Nacionales de la Zona

2.6. Mitos

## **3. Las caminatas**

3.1 Información General

3.2 Descripción de las caminatas

\* Desde La Ciénaga de Manabao (Jarabacoa)

\* Desde Mata Grande (San José de Las Matas)

\* Desde Constanza

\* Desde Sabaneta (Provincia de San Juan)

\* Desde Las Lagunas (Padre Las Casas)

Anexo

Lista de Ilustraciones

## Prólogo

El turismo naturalista, en todas sus manifestaciones (ecoturismo, de aventuras, agroturismo, científico, etc.), se está convirtiendo hoy día en uno de los subsectores del turismo de mayor crecimiento a nivel mundial (entre un 2 y un 5% anual, según la encuesta McKinsey & Co.). De estos, el ecoturismo y el de aventuras (rafting, canyoning, mountain biking, montañismo, caving o espeología deportiva, parapente, etc.) están produciendo un ascenso en espiral con perspectivas extraordinarias, especialmente para los países tropicales.

Este comportamiento casi anómalo a nivel del crecimiento del turismo naturalista requiere de posturas serias a nivel de planificación de su desarrollo, con políticas acertadas y concertadas entre el sector oficial y privado. Demanda además, recursos humanos idóneos, tours diseñados con un criterio de alta profesionalidad, lo mismo que información detallada de los lugares y atractivos con cualidades espectaculares para el nicho de mercado que representa este subsector.

En el último tenor, nuestro país cuenta con la mayor cantidad y variedad de recursos naturales de las Antillas: el sistema montañoso más alto, aproximadamente el 13% del territorio como áreas protegidas, extraordinaria diversidad biológica, entre otros ejemplos que nos privilegian en la región del gran Caribe.

Como respuesta a esa tan necesaria información sobre la zona más importante de montañismo (trekking) de Dominicana, surge una guía práctica, un excelente manual: "HACIA EL TECHO DEL CARIBE", obra de dos naturalistas por idiosincrasia: Renato Pérez, peruano, fotógrafo de alta sensibilidad e insaciable en el conocimiento de nuestra geografía, y Andreas Schubert, alemán, biólogo especialista en cocodrilos y responsable de la extraordinaria labor realizada en favor de estos en el Lago Enriquillo.

Su obra, que me honro en prologar, presenta una interesante descripción de la Cordillera Central en los aspectos físico, de flora y fauna, sobre sus pobladores, sus mitos y leyendas, como también de los parques nacionales presentes en la columna vertebral de nuestra orogenia.

A seguidas presentan toda la información posible para llegar al Pico Duarte: cuando realizar las caminatas, por donde subir, cómo llegar a los puntos de partida, sobre los guías prácticos, el alquiler de los mulos, combinación de senderos, cosas que se deben llevar, las reglas más importantes que regulan la conservación del patrimonio natural que es el Pico Duarte y su entorno

A todo lo largo del trabajo existen ilustraciones de imágenes escénicas y de personajes, plasmadas con maestría tal, que mueven las fibras menos sensitivas a realizar esa aventura inolvidable que es subir al Pico Duarte.

Finalmente hacen una descripción, por día, de las cinco rutas de acceso al cenit del Caribe, con los detalles e informaciones fundamentales, culminando cada una de ellas con un gráfico con el perfil del escalamiento.

Esta guía del pico Duarte es una loable y alto necesaria iniciativa no sólo para el montañismo, sino un humilde y valioso aporte a la concientización para la conservación de nuestros recursos naturales, tanto a favor de las presentes como futuras generaciones.

Las críticas constructivas irán puliendo su contenido hasta convertirlo en el decálogo del pico, como cristalina y pura es el agua que circunda la epidermis del techo caribeño.

Lic. Bolívar Troncoso Morales

Máster en Ecoturismo

## Agradecimientos

Este trabajo es fruto de dos expediciones. En la primera participaron, aparte de los autores, Kirsten Aleth, Margarita Romero y Hermógenes Méndez, y se realizó en Enero de 1993. Don Eligio, del pueblo de Sabaneta, nos sirvió de guía durante cuatro de los cinco días que duró la expedición. Nos dirigimos desde Sabaneta...Hacia el Techo del Caribe, el Pico Duarte. En La Compartición nos dividimos, bajando unos por La Ciénaga de Manabao a pie, mientras los otros volvían a Sabaneta junto con el guía y los mulos.

La segunda expedición duró también cinco días y se efectuó durante la Semana Santa de 1996. Participó, además de los autores, Olafo Henze y nos guió "Negro" de Mata Grande. Después de subir al Pico Duarte bajamos al Valle de Tetero, desde donde volvió el guía con los mulos a Mata Grande. Nosotros seguimos a pie y cargados hasta El Córban, cerca de la caseta Los Rodríguez, allí conseguimos otro guía. El señor Antonio nos condujo hasta Constanza con sus mulos.

Queremos dar las gracias a nuestros guías y nuestros compañeros de viaje, por los momentos agradables que compartimos en esta cordillera tan maravillosa.

También agradecemos a José Ramón Martínez Batlle y Zacarías Navarro Roa, dos jóvenes aficionados a la cordillera, que contribuyeron en cuanto a la descripción de los caminos de Manabao y Las Lagunas. José además recopiló los datos e hizo el diseño en computadora para los perfiles de ruta que aparecen al final de la descripción de cada camino.

El arte y diagramación que ordenan y adornan estas páginas son obra de Augusto "Chino" Joa, que además interpretó el trabajo de José con los perfiles de ruta. ¡Buena Chino!

El mapa de las caminatas fue preparado por Santiago Hernández, Hannelore y Helmut Bendsen del Departamento de Inventario de Recursos Naturales (Direna) de la Secretaría de Agricultura. Muchas gracias inventores.

Un agradecimiento muy especial para el Señor Karsten Windeler de Marítima Dominicana, cuya afición por las caminatas de montaña lo llevó a encomendarnos un estudio para la elaboración de un mapa de caminantes de Pico Duarte con la idea de ofrecerlo como regalo de navidad para los clientes de Marítima Dominicana en particular y para la nación Dominicana en general.

Fue durante el cumplimiento de este encargo que fuimos rebasados por nuestro propio entusiasmo y cuando fuimos a ver, además de un mapa de caminantes teníamos una guía de caminantes.

El Señor Windeler, caminante militante al fin, consideró que bien valía la pena arremeter a la cuesta y no bajar para después tener que subir nueva vez. Es así como Marítima Dominicana terminó auspiciando esta primera edición de Hacia el Techo del Caribe.

## 1. INTRODUCCIÓN

Marítima Dominicana, su tradicional guía en los mares del mundo, descubrió hace ya varios años, en la persona de sus directivos y amigos, la inocultable relación entre el buen manejo de las cuencas hidrológicas de nuestro país y la salud del mar que lo circunda, amén del goce estético que provoca la contemplación de un bosque que alberga la mayor colección de especies animales y vegetales (muchas de ellas endémicas), patrimonio natural de la República Dominicana.

Son muchos los sentimientos, sensaciones y pensamientos desencadenados por la experiencia de pasar algunos días caminando (o cabalgando) en este mundo sin carros, sin estrés y sin ruido, donde el aire es puro y los ríos son de agua potable. Desde aquí, humildemente queremos hacerles llegar las siguientes reflexiones para un mejor conocimiento que sea herramienta para la conservación del bosque y de la red de caminos del Pico Duarte.

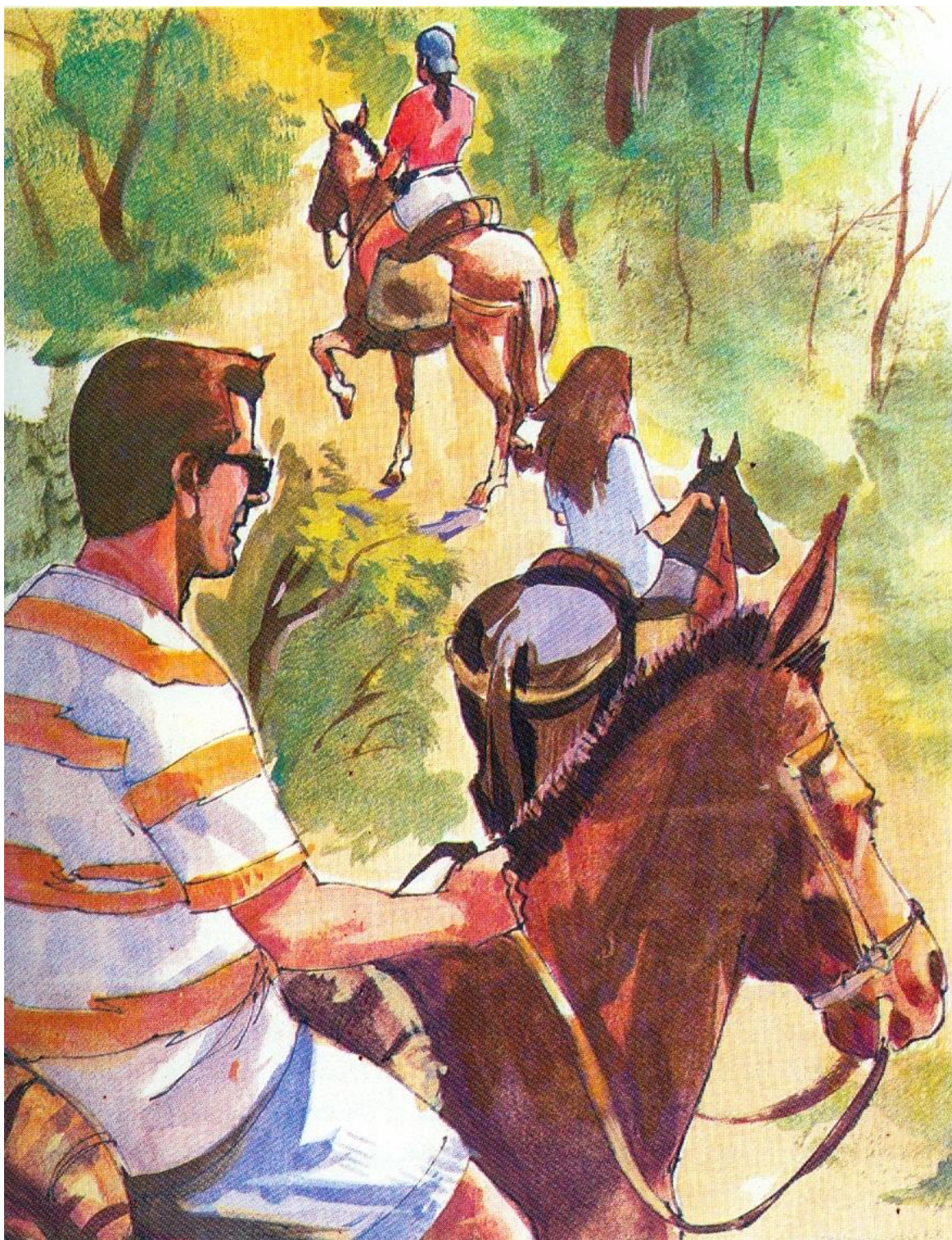
Cientos de personas y mulos subiendo al mismo tiempo por la cuesta Manabao - Pico Duarte destruyen el camino y fomentan la erosión, las instalaciones tienen una capacidad limitada que cuando se rebasa produce contaminación por ruido, basura y desperdicios. No sólo el 26 de Enero es un buen momento para recorrer los senderos de los parques Bermúdez y Ramírez. De hecho una gran cantidad de aficionados los recorren en otras épocas del año. Es cierto (aún en Enero) que el caminante puede ser sorprendido por un aguacero, pero qué sería de la aventura sin la sorpresa.

Es importante recorrer los caminos menores de vez en cuando para contribuir en su mantenimiento y eventualmente en su limpieza. La cumbre del pico no es el único objetivo posible del viaje, también se puede, por ejemplo, viajar desde Sabaneta a Mata Grande usando el camino Macutico - Valle del Bao, sin pasar necesariamente por la cumbre del Pico Duarte, pero gozando de una vista del Pico Duarte y La Pelona desde una perspectiva única.

Para los que participamos en este proyecto se fue haciendo cada vez más evidente que, aparte de los principales, hay muchos caminos secundarios que hasta la fecha no han sido descritos en ningún documento disponible. Vamos a quedar muy agradecidos por toda la información extra que nos puedan hacer llegar a Andreas Schubert y/o Renato Pérez a la casilla 761-2 de Santo Domingo y nos comprometemos desde ya a ir la compendiando para las próximas ediciones de "Hacia el Techo del Caribe".



Este libro es el resultado de haber asumido el reto de proporcionar, a los caminantes en particular y al público en general, una guía práctica y un mapa actualizado de los caminos de acceso al Pico Duarte, "Hacia el Techo del Caribe". Así que, a preparar la mochila que ya nos vamos...





## 2. La Cordillera Central y sus Picos más altos

La Cordillera Central es el mayor de los cinco sistemas montañosos de la República Dominicana. Tiene los picos más altos del país y el más alto del Caribe (Pico Duarte, 3087 msnm), se extiende desde las llanuras entre San Cristóbal y Bani hasta el Noroeste de Haití donde se le conoce como el “Massif du Nord”. Las mayores elevaciones de la Cordillera Central se encuentran en el macizo del Pico Duarte y en el de Valle Nuevo.

La divisoria de aguas de la Cordillera Central separa las cuencas del valle del Cibao (al Norte) de las del valle de San Juan (al Sur), y es también el límite entre los parques nacionales Armando Bermúdez y José del Carmen Ramírez.



Foto 1: Amanecer en el Valle de Tetero

### 2.1. Descripción física

**Relieve.** El Pico Duarte y la Pelona son dos picos mellizos. Según algunas hojas topográficas vigentes los dos picos tienen la misma altura de 3087 msnm, sin embargo, mediciones con altímetro muestran que La Pelona queda algunos metros por debajo de la altura del Pico Duarte. Hasta los primeros años del presente siglo los dos picos fueron llamados La Pelona, distinguiendo entre Pelona Grande y Pelona Chica. La Pelona Grande fue bautizada como Pico Trujillo en los años 30. Tras la muerte del dictador Trujillo le dieron su nombre actual, PICO DUARTE. La distancia recta entre las cumbres del Pico Duarte y La Pelona es de 1 ½ km. Las cimas están divididas por el Vallecito de Lilís, con una altura de 2950 msnm. Hacia el Este y hacia el Oeste hay mucha pendiente. Otras elevaciones importantes en los alrededores son el Pico del Barraco (2644 msnm) y la Loma de la Viuda (2801 msnm). Hacia el oriente está la Loma la Rusilla con 3038 msnm y el Pico Yaque (2761 msnm).

Hay cuatro valles importantes que drenan el agua del macizo del Pico Duarte: El Río Bao hacia el Norte, el Río Yaque del Norte hacia el Noreste, el Río Blanco y el Río Yaque del Sur hacia el Sur. Hacia occidente quedan los valles del Río Mijo y del Arroyo Limón que drenan hacia el Sur y los valles del Río Mao y sus afluentes que drenan hacia el Norte. Entre estos valles se levantan montañas que en muchos casos sobrepasan los 2000 msnm.

**Geología.** En casi todas las alturas de la Cordillera Central predominan rocas de origen volcánico, como son los tonalitos, basaltos y granitos. Estas rocas tienen una edad aproximada de 100 millones de años, siendo mucho más antiguas que las de los otros sistemas montañosos de la isla. Los grandes valles como el de Jarabacoa, Manabao, Constanza o el Valle de Tetero tienen lechos sedimentarios. La parte alta de la cordillera muestra indicios de haber tenido actividad glacial en el pasado.

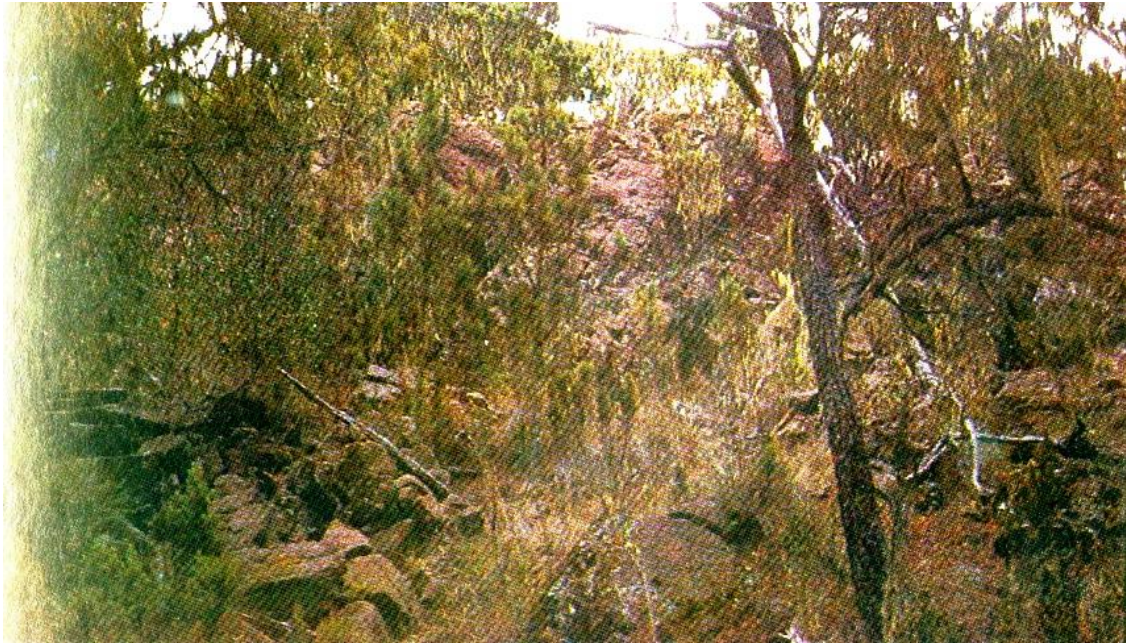


Foto 2: Rocas en la Pelona

**Clima.** El clima está influenciado principalmente por los vientos alisios que vienen desde el Noreste transportando eventualmente nubes de lluvia que chocan con las cordilleras provocando que descarguen sus aguas. Así, una buena parte de la lluvia se precipita en la Cordillera Septentrional y en las lomas más orientales de la Cordillera Central (Vg. Reserva Científica Ébano Verde), el resto sigue viaje hasta dejarse caer sobre la vertiente Norte del resto de la Cordillera Central. Sobre la vertiente Sur de la Cordillera Central llueve menos (fenómeno conocido como sotavento).

En cualquier época del año puede caer un aguacero sobre un punto particular de la Cordillera Central.

Las temperaturas dependen de la altura. Se puede calcular que por cada 100 m de subida la temperatura baja 1 °C. En las partes más altas de la cordillera las temperaturas pueden llegar por debajo de 0°C en horas de la madrugada.



**Hidrología.** El macizo del Pico Duarte es sumamente importante para el régimen hidrológico del país. Allí nacen los dos ríos más importantes de la República Dominicana: El río Yaque del Norte con su afluente Río Bao y el río Yaque del Sur con sus afluentes Río Mijo, Río Grande y Río San Juan. Estos ríos son muy importantes para suministrar agua potable a los centros urbanos y para el riego de las zonas áridas en el Cibao Occidental, el Valle de San Juan y las llanuras de Azua y de Barahona. Todos los ríos principales tienen presas cuando salen de la cordillera al llano.



Foto 3: El Río Bao es uno de los principales de la zona

Esas presas, además de almacenar agua para las temporadas más secas, cuentan con centrales hidroeléctricas que generan una parte importante de la energía eléctrica a nivel nacional.

Debido a la formación geológica de la Cordillera Central, sus aguas son principalmente superficiales. Por eso, hasta en los puntos más altos como en el Vallecito de Lilís, aflora agua durante la mayor parte del año.

## 2.2. Vegetación y Flora

La vegetación predominante es el pino, tanto en las zonas bajas como en la altura. También hay pequeños bosques latifoliados siempre verdes generalmente en forma de bosque nublado y sabanas de pajón en los valles. En muchas partes, sobre todo en las zonas más bajas, la actividad agrícola y el pastoreo de animales han cambiado el paisaje.

**Pinares.** Los pinares son, predominantemente, de pino criollo (*Pinus occidentalis*), especie endémica de la Española. El pino crece en forma natural desde los 800 msnm en adelante, sobre todo en zonas con suelos pobres. Por encima de los

2000 msnm el pino es casi la única especie arbórea. La adaptación de esta especie es tal que, en áreas alteradas por el fuego u otros desastres naturales o inducidos, el pino es el cómo árbol pionero.

En la Cordillera Central se pueden distinguir dos tipos de pinares: Los pinares densos, con sotobosque bien desarrollado, y pinares abiertos. Los últimos son casi siempre producto de incendios forestales. Como los pinos maduros tienen una cierta resistencia al fuego, este quema el sotobosque de un pinar denso, pero los pinos grandes sobreviven convirtiéndose en un pinar abierto, bajo la sombra de este pinar abierto se puede desarrollar un nuevo sotobosque y, al cabo de 10 o 20 años, un pinar abierto puede volver a convertirse en un pinar denso.

En las zonas bajas de alta pluviosidad el pinar es transitorio, porque los árboles latifoliados que se desarrollaron a su sombra llegan a dominar al pino que, al desaparecer, permite la formación de un bosque latifoliado. En estos bosques crece un arbusto conocido Palo Amargo, único representante de su familia en el país. Otra especie notable es el Conde del Pino, que es un parásito del pino y el palo de cotorra (*Brunellia comocladifolia*). En los alrededores de la Ciénaga de Manabao hay extensiones reforestadas con el pino *Pinus caribea*, especie exótica que proviene de Centroamérica.



Foto 4: Pinar típico

**Bosques latifoliados.** Hay dos tipos de bosques latifoliados siempre verdes en la Cordillera Central: los bosques nublados y los bosques ribereños. Los bosques nublados se encuentran en las zonas de condensación de las nubes, estas zonas están ubicadas generalmente en elevaciones separadas del macizo central la cordillera. Este es el caso de: Ébano Verde, Loma Nalga de Maco, Loma la Humeadora y Loma Barbacoa.



Los bosques nublados casi siempre están cubiertos de nubes o niebla lo que mantiene una humedad muy elevada. El agua no proviene sólo de las lluvias, sino que también directamente de las nubes a las hojas y troncos de los árboles. En estos bosques encontramos una gran diversidad de árboles como el cedro (*Cedrela odorata*), capá (*Petitia domingensis*) y guaraguao (*Buchenavia capibata*), entre otros. También hay muchos helechos arborescentes (*Cyathea spp.*), otros helechos, musgos y epifitas, plantas que crecen sobre los árboles.

Casos especiales son la palma manacla (*Prestoea montana*) y el palo de viento (*Didymopanax tremulus*), porque sus poblaciones dependen de la altura y de las condiciones climáticas.

En el macizo del Pico Duarte no existen grandes extensiones de bosque nublado. Sólo se encuentran pequeños bosques nublados subiendo el valle del Baíto o el Valle de Tetero.

Los bosques ribereños crecen en forma de galería a los lados de los ríos. El microclima de mayor humedad que genera el mismo río permite el crecimiento de árboles latifoliados. Abundan las palmas manaclas (*Prestoea montana*), el almendro (*Prunus occidentalis*) y el palo de cotorra (*Brunellia comocladifolia*). En el mismo cauce del río crece la caña brava (*Gynerium agittatum*), una gramínea que alcanza hasta más de 5 m altura.

**Sabanas.** En ciertos valles de la Cordillera Central, que se caracterizan por ser particularmente profundos y cerrados (hoyas), se da un fenómeno conocido como la sabana de pajón. Las sabanas son llanuras extensas entre las montañas, en las que no abundan los árboles sino que están pobladas de gramíneas que no sobrepasan el metro de altura.

Las sabanas amanecen llenas de neblina que desaparece rápidamente al recibir los primeros rayos del sol de cada nuevo día, este fenómeno produce un microclima más húmedo que el de los pinares que las circundan. Contrario a lo que podría creerse, esta humedad no promueve ni pinares, ni bosques nublados, ni ningún tipo de población arbórea, porque durante la noche se concentra el aire frío en el fondo de las sabanas y las temperaturas a ras del suelo pueden llegar bajo 0°C.

Las principales sabanas del macizo del Pico Duarte son las de: el valle de Tetero (1500 msnm), el valle del Bao (1800 msnm), Sabana Vieja (1900 msnm), Sabana Nueva (1950 msnm) y la del vallecito de Lilís (2900 msnm).





Foto 5: Bosque latifoliado



Foto 6: Sabana de pajón en el Valle de Bao

**Zonas agrícolas.** Las zonas de producción agrícola y los potreros se pueden encontrar en las partes más bajas de la Cordillera Central. Sin embargo, en algunos lugares llegan hasta los 1500 msnm. Se trata principalmente de agricultura migratoria o de “tumba y quema”. Esta agricultura produce un mosaico de conucos activos, áreas en recuperación (matorrales) y bosques secundarios jóvenes. Frecuentemente los potreros se improvisan en áreas de pinar abierto.

El Parque Nacional José del Carmen Ramírez tiene grandes áreas de uso agrícola activo y de áreas de recuperación. También es posible encontrar cafetales bajo sombra en la vertiente Norte de la Cordillera Central.

### 2.3. La fauna

En las zonas altas la fauna es menos abundante debido a que las condiciones climáticas son más difíciles que en las zonas bajas. Sin embargo, un caminante con experiencia siempre encuentra lagartos y aves.

Algunos animales como las ranas y las cacatas son activos durante la noche y descansan en sus escondrijos durante el día lo que los hace difíciles de ver. No hay animales grandes en la Cordillera Central.

**Las ranas.** Hay dos tipos de ranas en la Española: Un tipo tiene larvas acuáticas (renacuajos) y está muy vinculado a los ríos y arroyos. El otro tipo, correspondiendo sobre todo al género *Eleutherodactylus*, no tiene formas larvales, la forma adulta se desarrolla directamente en el huevo, estas ranas viven en los bosques latifoliados y en los pinares.

Se han reportado más de 60 especies de ranas en La Española, de las cuales 19 pueden ser encontradas en el macizo del Pico Duarte. En la noche se las escucha confundidas con el también desconcertante sonido de los grillos lo que hace descartar la posibilidad de ubicarlas acústicamente. La gran mayoría pertenece al género *Eleutherodactylus*. Son pequeñas, la mayoría no sobrepasa los 2 o 3 cm. de longitud.



Foto 7: Rana *Eleutherodactylus*





**Los reptiles.** Los reptiles más comunes son los lagartos del genero *Anolis* los que se pueden ver subiendo por los troncos de los árboles o corriendo por el suelo. No hay víboras (venenosas) en La Española, sin embargo un prejuicio infundado hace de las culebras uno de los animales más perseguidos de la isla. Es más fácil encontrar una culebra muerta que viva cerca de los caminos.

**Las aves** son los animales más abundantes y diversos de la Cordillera Central. En la madrugada el caminante puede escuchar una gran variedad de cantos y graznidos, un verdadero concierto de aves. Las aves más comunes son: el cuatro ojos (*Phaenicophilus palmarum*), la maroíta (*Contopus hispaniolensis*) y los carpinteros (*Melanerpes striatus* y *Nesocittes micromegas*).



En los bosques latifoliados y en los pinares densos es posible escuchar el melancólico canto del jilguero (*Myadestes genibarbis*). Allí también se encuentra la paloma turca (*Columba squamosa*). Al amanecer y al atardecer pasan volando bandadas de cotorras (*Amazona ventralis*) y de pericos (*Aratinga chloroptera*). Es más difícil ver un



Pico Cruzado en los pinares, en cambio en casi cualquier elevación de la Cordillera Central se oyen los graznidos del cao (*Corvus palmarum*).



Foto 8: Zumbadores en nido

**Mamíferos.** La jutía (*Plagiodontia aedium*) es un roedor endémico de la Española que vive en los bosques, pero como es activo de noche es muy difícil de ver. Se han reportado 17 especies de murciélagos en la Cordillera Central. Los murciélagos también son activos de noche, así que de día duermen “patas arriba” en lugares oscuros durante el día.

## 2.5. La gente de la Cordillera Central

La gente de la sierra, los serranos, ha poblado esta zona desde el Cibao y el valle de San Juan. Viven principalmente en los valles intramontanos. En general son personas de trato fácil y de una bondad poco usual. Un serrano le invita a pasar a su casa a que coma o le ofrece un café sin previamente conocerle.

En cuanto a su actividad económica dependen básicamente de la tierra, es decir de la agricultura y de la ganadería. Siembran lo que tradicionalmente cosecharon sus antecesores: café, habichuela, repollo, maíz y víveres. Crían gallos y gallinas, vacas, mulos, puercos y en raras ocasiones abejas.

Mucha gente llegó a la cordillera en la época de Trujillo, trabajando en los aserraderos que había en todas partes. Después del cierre de los aserraderos en los años 60 muchos aún se quedaron para vivir de la agricultura. Una gran parte de la gente tiene la costumbre de caminar la cordillera, así conocen muy bien todos los caminos.

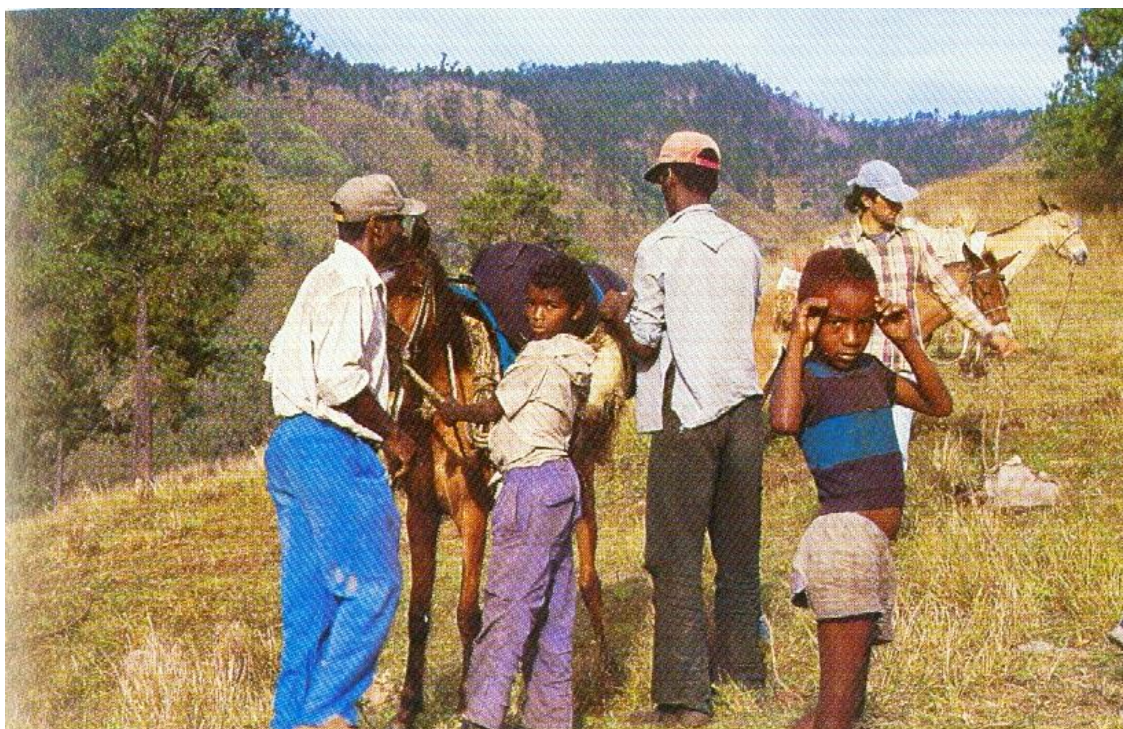


Foto 9: Campesinos en la cordillera

## 2.6. Los parques nacionales de la zona

En el año 1956 fue creado el Parque Nacional Armando Bermúdez (Ley 4389) con una superficie de 766 km<sup>2</sup>, y en 1958 se estableció el Parque Nacional José del Carmen Ramírez con 738 km<sup>2</sup> (Ley 5066).

Estas dos fueron las primeras áreas protegidas de la República Dominicana porque los parques La Cumbre y Las Matas, creados en el 1933, nunca llegaron a funcionar como tal.

En septiembre 1995 se estableció el Parque Nacional Loma Nalga de Maco (decreto 221-95) que da protección legal al macizo occidental de la Cordillera Central. Actualmente se estudian propuestas para fundir estos tres parques en uno solo: el Parque Nacional Juan Pablo Duarte.

La existencia de estos parques ha logrado frenar el deterioro de los bosques de la Cordillera Central y preservar su diversidad biológica, su belleza escénica y su gran valor hidrológico en cuanto al suministro de agua a la población humana. Sin embargo, hay grandes desafíos en cuanto al manejo de las zonas alrededor de los parques (zonas de amortiguamiento) y, sobretodo, en el Sur del parque Ramírez. Allí la agricultura migratoria sigue causando graves problemas. Es importante terminar con la práctica de la “tumba y quema” y promover una agricultura permanente con métodos de conservación y mejoramiento del suelo.

No es necesario desalojar a la gente que vive dentro de los límites de los parques nacionales para asegurar un buen manejo y conservación de las áreas protegidas. Esa gente vivía en la zona antes de que se estableciera como parque nacional y aún antes de que nosotros, “los de afuera”, pusiéramos en peligro la subsistencia del bosque. Incluyéndolos en los trabajos de manejo y conservación lograremos preservar este patrimonio nacional.

Fruto de la existencia de los parques nacionales es también el establecimiento y mantenimiento de la infraestructura para las caminatas: los senderos, las casetas, puentes sobre los ríos, letreros para indicar los caminos y mucho más. A los moradores de la zona se les abrieron nuevas opciones de ingresos, trabajando como guías o alquilando mulos.

En la cercanía del Parque Bermúdez existen varias instituciones que trabajan en el ámbito del manejo de la tierra. Las más importantes son el “Plan Sierra” en la zona de San José de las Matas, el “Plan Cordillera” en el área de Jarabacoa y la Organización No-gubernamental (ONG) “Naturaleza” en la zona de Santiago Rodríguez. Otra ONG importante es la Sociedad Ecológica del Cibao (Soeci) que trabaja dentro de los parques nacionales y también con las asociaciones de campesinos fuera de los parques. Un papel muy importante juega además el grupo ecológico de la universidad INTEC. En general el Parque Armando Bermúdez y su periferia tienen un manejo mucho más desarrollado que el Parque José del Carmen Ramírez.

## 2.7. Mitos

Los bosques y, en especial, los de las zonas montañosas, son tradicionalmente ambiente propicio para la generación de mitos y creencias. En el caso de la Cordillera Central, existen dos mitos muy difundidos que vale la pena referir.

**Los Indios.** Es de todos sabido que la inefable ambición europea acabó con la totalidad de la población nativa de Taínos, Arawaks y Caribes de Quisqueya (nombre indígena de la Española) en los primeros 60 años del Siglo XVI. Desde entonces la condición de indio, gracias a su inexistencia, ha venido siendo idealizada como “no tan mala”, y hasta como sabia, frente a otras como la de mulato o negro, siguientes en la agenda del genocidio.

Hay quienes creen que en algunas cumbres inexpugnables de la Cordillera Central subsisten aún algunos pequeños grupos de indios, con sus costumbres y su sabiduría, que ofician de guardianes de un gran tesoro en oro ritual, a la espera de tiempos mejores para reconstruir su culto.

Según estas personas, el caminante debe cuidarse de explorar lugares muy recónditos durante sus expediciones, pues los indios no dudarían ni un segundo en deshacerse de un testigo de su, hasta ahora, tan bien guardado secreto.

**La Ciguapa.** De que la ciguapa es una fémina desnuda y salvaje que deambula por los bosques y de que tiene los dedos de los pies apuntando hacia atrás, no cabe la menor duda. Lo que sí es un misterio, debido a la diversidad de versiones y testimonios, es su origen y su aspecto.

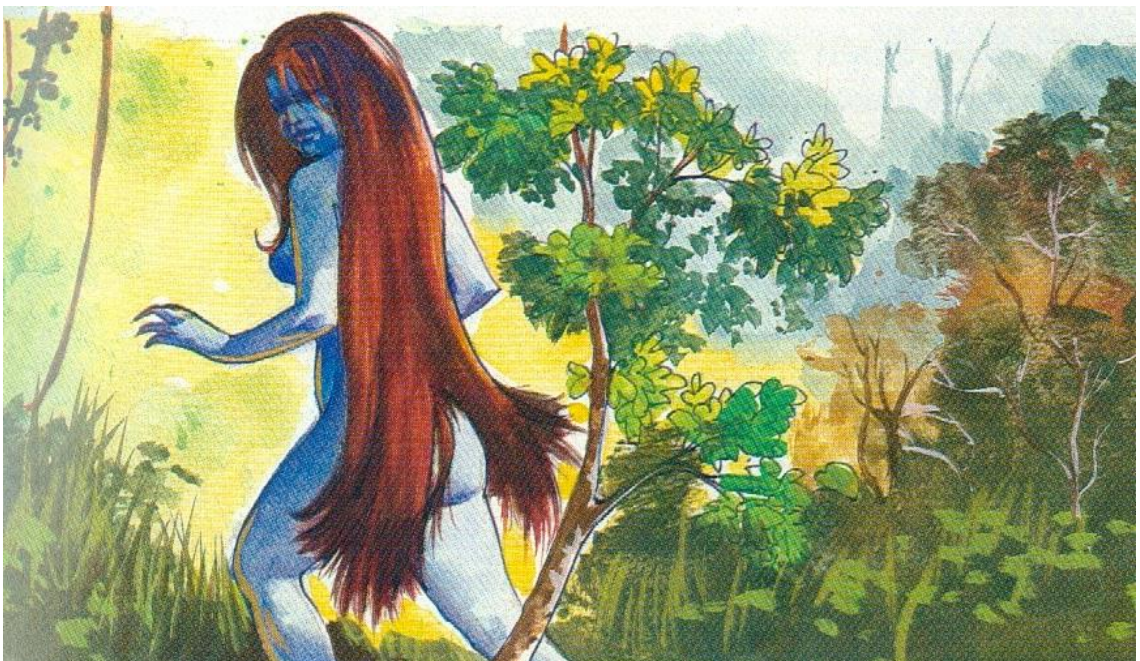


Algunos creen que como cuando llegaron los europeos las adolescentes vírgenes andaban desnudas como si nada por los campos, tal sobredosis de sensualidad, para quien no estaba acostumbrado, provocó tal desorden y superpoblación, que a algún sabio jefe de un clan de la Cordillera Central se le ocurrió ordenar a las jovencitas nunca dar la espalda a un extranjero. Otros suponen que la ciguapa es producto de un vistazo miope a un oso perezoso, especie actualmente extinta en la Española, que como se sabe tenían al final de las patas largas unas que apuntaban hacia atrás.

La ciguapa es un ser inofensivo y pacífico pero muy curioso. Le resultan particularmente interesantes los grupos de caminantes que circulan por los caminos de la Cordillera Central y sólo es posible alterarla si se atenta contra su bosque.

En cuanto a su aspecto hay quienes dicen que es azul y pequeña (como de 1.20 metros), otros dicen que es sucia y salvaje, con un cabello que jamás fue cortado ni peinado, pero de una belleza tal que actúa como “canto de sirena” sobre los caminantes del sexo opuesto, arma de al que se vale para lograr atrapar a sus enemigos que desaparecen después de ser seducidos.

Así que recomendamos a los caminantes que se cuiden de ensuciar o destruir el bosque, y que si han dejado caer una colilla o algún papel en el camino y de pronto se encuentran con una ciguapa, no duden en abrazarse del árbol más próximo, cerrar los ojos y gritar pidiendo ayuda.



### 3. Las Caminatas

#### 3.1 Información General

**Cuándo caminar.** La mayoría de los aficionados suben al Pico Duarte entre Navidad y finales de febrero, aprovechando los días feriados y de la temporada seca. Se cree que en el resto del año el tiempo no es favorable, que hay problemas de tormentas, aguaceros y rayos. Pero no es así, datos meteorológicos demuestran que también se puede subir en otras épocas del año, sin inconvenientes (ver 2.1 Clima).

Cuando mucha gente sube por el mismo camino al mismo tiempo se generan algunas desventajas para el caminante: en ocasiones cientos de personas subiendo y bajando al mismo tiempo por un estrecho camino (sobre todo el de Manabao), las casetas completamente llenas, problemas graves de erosión en los caminos (sobre todo si llueve un poco y hay muchos mulos), problemas de basura, servicios higiénicos insuficientes (lo que convierte los alrededores de las casetas en campos minados) y hasta peleas entre diferentes grupos de caminantes por el abuso del alcohol. Queremos plantear a los que planeen subir al Pico Duarte que sean más flexibles en cuanto a la fecha de la caminata.

**Por donde se sube al pico.** Existe una interesante red de caminatas para llegar al Pico Duarte y una gran variedad de posibilidades para volver por caminos diferentes. Recomendamos la combinación de cualquiera de estos cinco caminos:

1. El camino más común es el de la Ciénaga de Manabao (acceso desde Jarabacoa), el mismo que asciende desde el Noreste por el valle del Río Yaque del Norte. Un día y medio.
2. Desde el Norte el camino comienza en Mata Grande, cerca de San José de las Matas, se sube en tres días pasando por el Valle del Bao y el pico de la Pelona.
3. Constanza, ubicada en un valle alto en el corazón de la Cordillera Central, es el punto de partida del camino más oriental, de allí se camina paralelamente al Río en Medio, que drena el valle de Constanza, para después girar hacia el Norte, subiendo por el Valle del Tetero. Tres días.
4. De Padre Las Casas (Prov. Azua), sale un camino que después de unos 20 km se une con el de Constanza. Tres días.
5. La caminata desde el Suroeste que comienza en la presa de Sabaneta, al Norte de San Juan de la Maguana, pasa por Alto de la Rosa y la Pelona. Tres días.

Hay diferencias obvias entre las dos primeras y las tres últimas caminatas. Las primeras salen del valle del Cibao y suben por la vertiente Norte de la Cordillera Central (Parque Bermúdez) con la consiguiente influencia de los vientos Alisios que traen una mayor cantidad de lluvia. Las caminatas de Manabao y Mata Grande, poco después de comenzar (a unos mil metros de altura aproximadamente), muestran un predominio de pinares y latifoliados densos. El agua potable es abundante en gran parte del camino.



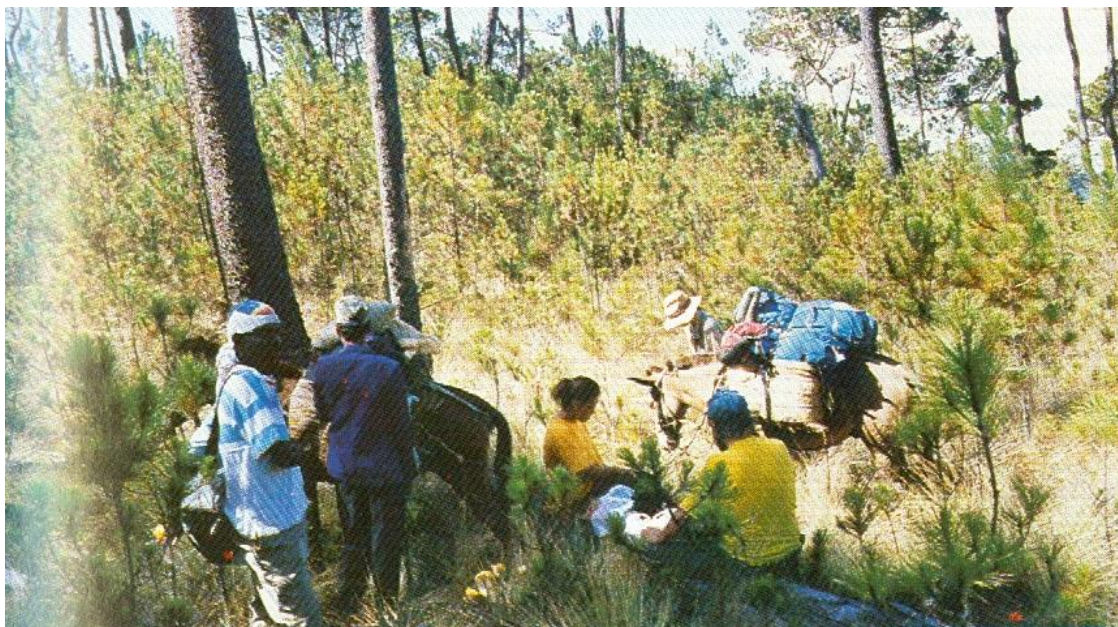


Foto 10: Caminantes haciendo una pausa

Las otras tres caminatas quedan en la vertiente Sur de la Cordillera Central (Parque Ramírez), en las inmediaciones de los valles de Constanza y de San Juan. Esta vertiente recibe menos lluvia, porque está en “sombra de lluvia”. Dependiendo de la época del año el suelo estará más o menos seco. Hay pocas fuentes de agua potable.

Subiendo desde Constanza o desde Padre Las Casas, el caminante cruza el primer día zonas agrícolas con pequeños poblados, pero también áreas de vegetación en estado de recuperación y grandes extensiones de potreros con pinos aislados predominando los paisajes influenciados por el ser humano.

El camino de Sabaneta cruza áreas pobladas sólo en su primera etapa, después atraviesa pinares abiertos con zonas de ganadería.

**Como se llega al punto de partida.** Todos los puntos de partida tienen un acceso relativamente fácil en vehículo privado o en transporte público. Desde Santo Domingo el punto de partida más lejano es el de Mata Grande (cinco horas en vehículo privado). A los demás puntos de partida se llega en tres o cuatro horas. Es recomendable llegar un día antes de comenzar la caminata para poder hacer los tratos de guías y mulos y salir temprano en la mañana.

**Guías y Mulos.** Es necesario andar en compañía de un guía, es fácil perderse en la loma. Hay muchos caminos secundarios que se apartan del camino principal, algunos de ellos son sólo trillos de ganado que después se pierden en la vegetación. Es muy fácil confundir el camino, sobre todo en temporada de lluvias o cuando hay neblina.

Los que no quieran recorrer todo el camino a pie cargando todo su equipaje, van a necesitar mulos (al menos para la carga). En pueblos como Mata Grande y la Ciénaga de Manabao es fácil contratar guías y conseguir mulos en alquiler. En Sabaneta, Padre las Casas o Constanza puede demorar más conseguir guía y mulos. La tarifa puede variar entre RD\$ 100 y RD\$ 150 por día para el guía y lo mismo por cada día de alquiler de un mulo (1996). ¡Se acostumbra que el caminante incluya en sus planes de comida la de los guías!

**Combinación de caminos.** Logísticamente puede resultar más fácil bajar por el mismo camino que se usó para subir. Tal vez el vehículo se dejó en el punto de partida o se contrató un guía y se consiguieron mulos que tienen que volver al mismo sitio.

Combinar dos caminos, uno de subida y otro de bajada, puede encarecer un poco la travesía: si el guía y los mulos tienen que volver a tomar el camino recorrido habrá que pagar días extra. Es posible ahorrar un poco en el caso de las combinaciones Manabao - Mata Grande, Manabao - Constanza y Constanza - Padre Las Casas porque hay caminos directos que no pasan por el Pico Duarte (ver mapa). Pero, haya o no camino directo, combinar dos caminos diferentes puede enriquecer mucho la gran experiencia de caminar por el macizo del Pico Duarte.

**Qué hay que llevar para la caminata.** En lo alto de las montañas hace frío, al menos de noche, así que hay que llevar ropa adecuada para protegerse del frío y de la lluvia. Por las noches es recomendable que cada caminante tenga un saco de dormir y un aislante térmico para el piso (colchón de campaña). Como hay casetas convenientemente distribuidas en casi toda la red de caminos (ver mapa), no es siempre necesario llevar tienda de campaña a menos que se planifique dormir lejos de las casetas o cuando las casetas estén ocupadas por otros caminantes. Para cocinar casi siempre se puede encontrar leña, sin embargo llevar una pequeña estufa de gas o bencina no está de más, así se puede cocinar fácilmente aún en tiempo de lluvia.





En cuanto a la comida, es recomendable llevar cosas livianas y que no ocupen mucho espacio, sobre todo cuando se esté pensando en no utilizar mulos. Se puede calcular la cantidad de comida en base a la cantidad de desayunos, almuerzos y cenas. Siempre calcule una reserva de uno o dos días, por si acaso. ¡No olvidar la ración del guía! Cada persona debe llevar una cantimplora con agua.

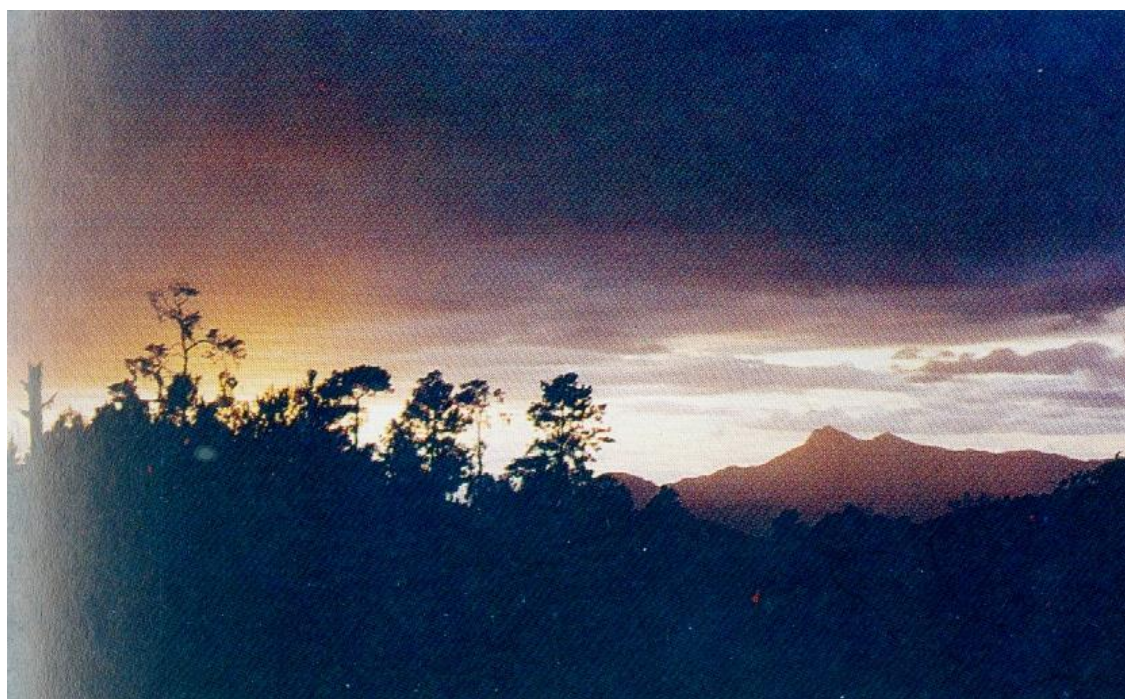


Foto 11: Atardecer en la cordillera

**Reglas importantes.** Todos los caminos al pico pasan por uno de los dos parques nacionales: El Parque Nacional Armando Bermúdez o el Parque Nacional José del Carmen Ramírez. Los parques nacionales y todas las demás unidades del sistema nacional de áreas protegidas tienen la principal función de conservar nuestro patrimonio natural para beneficio nuestro y de las generaciones futuras. Es imprescindible respetar algunas reglas

cuando se visita un área protegida:

1. Presentarse en la oficina a la entrada del parque
2. Hacer fogatas solo en lugares designados
3. No alejarse de su guía, nunca salir de los senderos
4. No botar basura en ningún sitio
5. No rayar árboles, rocas etc.
6. No llevar objetos del área, sean plantas, animales o piedras
7. No llevar armas de fuego
8. No llevar bebidas alcohólicas

**¡Lo único que el visitante deja en un parque son las huellas de sus botas!**

**¡Lo único que el visitante se lleva de un parque son las impresiones de su belleza!**

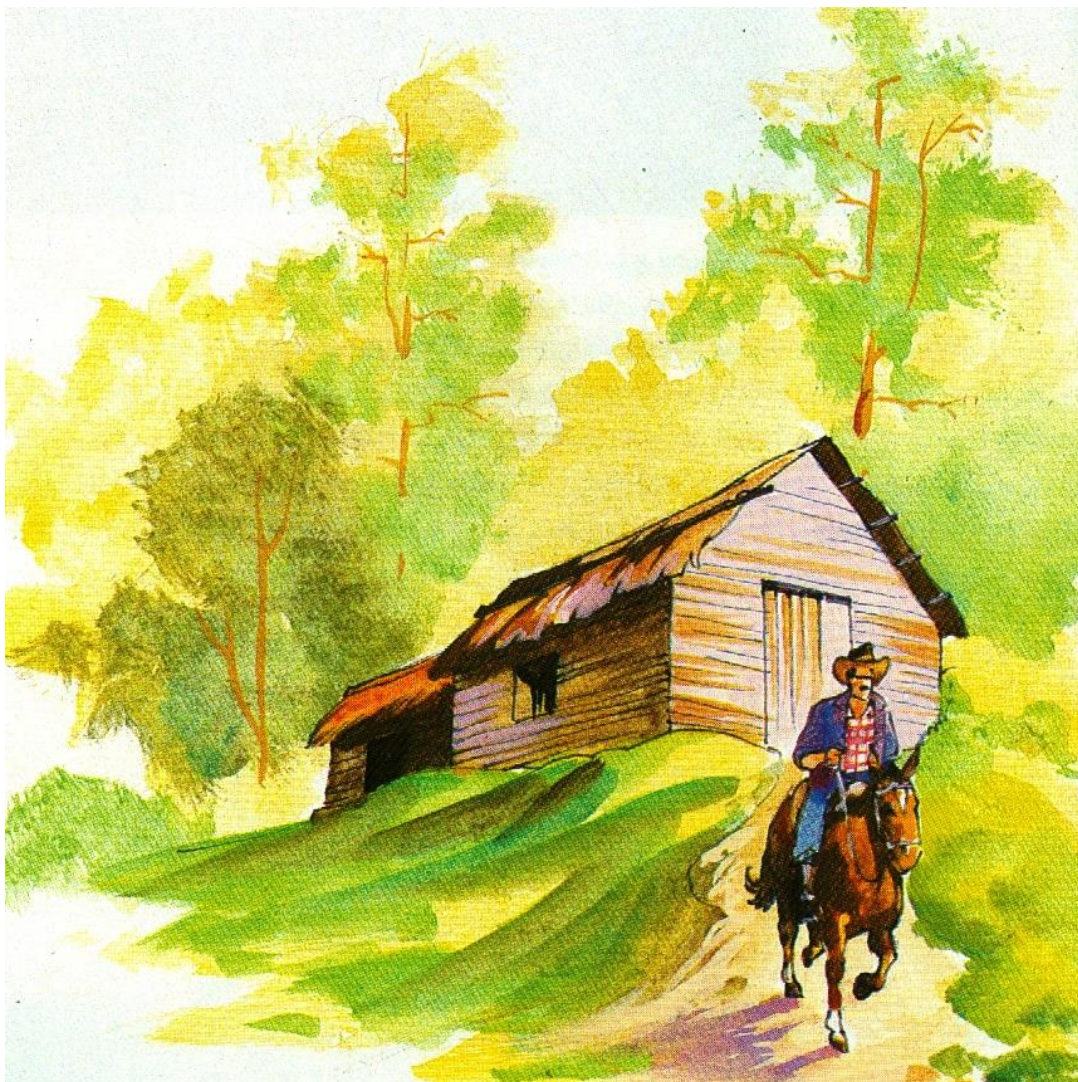
### 3.2 Descripción de las caminatas

#### **Camino La Ciénaga de Manabao - Pico Duarte**

Ubicación:	Cordillera Central, parte central
Longitud:	23 km
Duración:	2 días
Altura:	1100 - 3087 msnm
Casetas:	Dos (Los Tablones, La Compartición)
Guía:	obligatorio, se consigue en La Ciénaga de Manabao
Mulos:	recomendable, por lo menos para el equipaje

**Información General.** La subida desde La Ciénaga de Manabao tiene 23 km y asciende de 1100 a 3087 msnm (Pico Duarte). El camino pasa por los parques nacionales Armando Bermúdez y José del Carmen Ramírez. La vegetación predominante es el pinar, que en algunas partes es muy denso y en otras más abierto. Hay pequeños bosques húmedos latifoliados en la zona de Los Tablones y en la subida a la Loma la Cotorra, estos bosques tienen poca extensión.





**Ruta de Acceso:** Yendo por la autopista Duarte (Santo Domingo - Santiago) girar a la izquierda después de La Vega y subir en dirección a Jarabacoa, cruzar el pueblo y seguir hacia La Ciénaga de Manabao. Desde Jarabacoa se necesita aproximadamente una hora para los 30 km que hay hasta La Ciénaga.

**Planificación del tiempo:** Se puede recorrer el camino Manabao - Pico Duarte en dos días: Desde La Ciénaga hasta la caseta de La Compartición el primer día y desde la caseta de La Compartición hasta el Pico Duarte el segundo día. Otra opción es llegar temprano a La Ciénaga y dormir en la caseta Los Tablones. Es posible subir en un día desde Los Tablones hasta el Pico Duarte.

### **Primer Día.**

El primer día se recorren unos 18 km y se caminan alrededor de 7 horas. En este trecho se asciende desde los 1100 hasta los 2650 msnm en una sola subida para después descender hasta los 2450 msnm.

Desde la localidad de La Ciénaga se sale hacia el Oeste hasta Boca de los Ríos

donde la confluencia de los ríos Los Guano y Tablones forman el río Yaque del Norte y donde se encuentra la oficina del parque. Poco después el caminante se ve inmerso en el bosque húmedo latifoliado que crece en los alrededores de Los Tablones. En este bosque abundan las manaclas.

A medida que va aumentando la pendiente la vegetación va cambiando a pinar y el camino se va poniendo en peores condiciones. En esta cuesta hay dos miradores que son buenos lugares para descansar (sobre todo a la subida): Pico La Cotorra (1720 msnm) y La Laguna (1980 msnm).

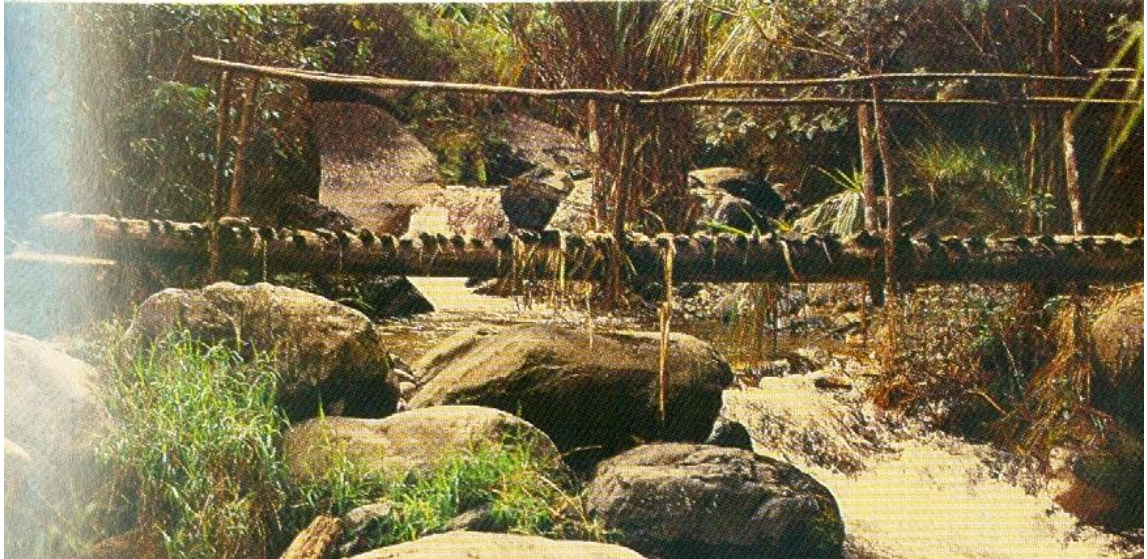


Foto 12: Puente sobre el Río Yaque del Norte

Después de La Laguna el camino, en zigzag, se pone realmente malo al punto de atentar contra la conservación del suelo. Medio km después, hacia la izquierda, está el desvío que conduce al Valle del Tetero. Desde allí faltan dos km. y medio de subida para llegar al punto más alto del camino, Agüita Fría (2650 msnm).

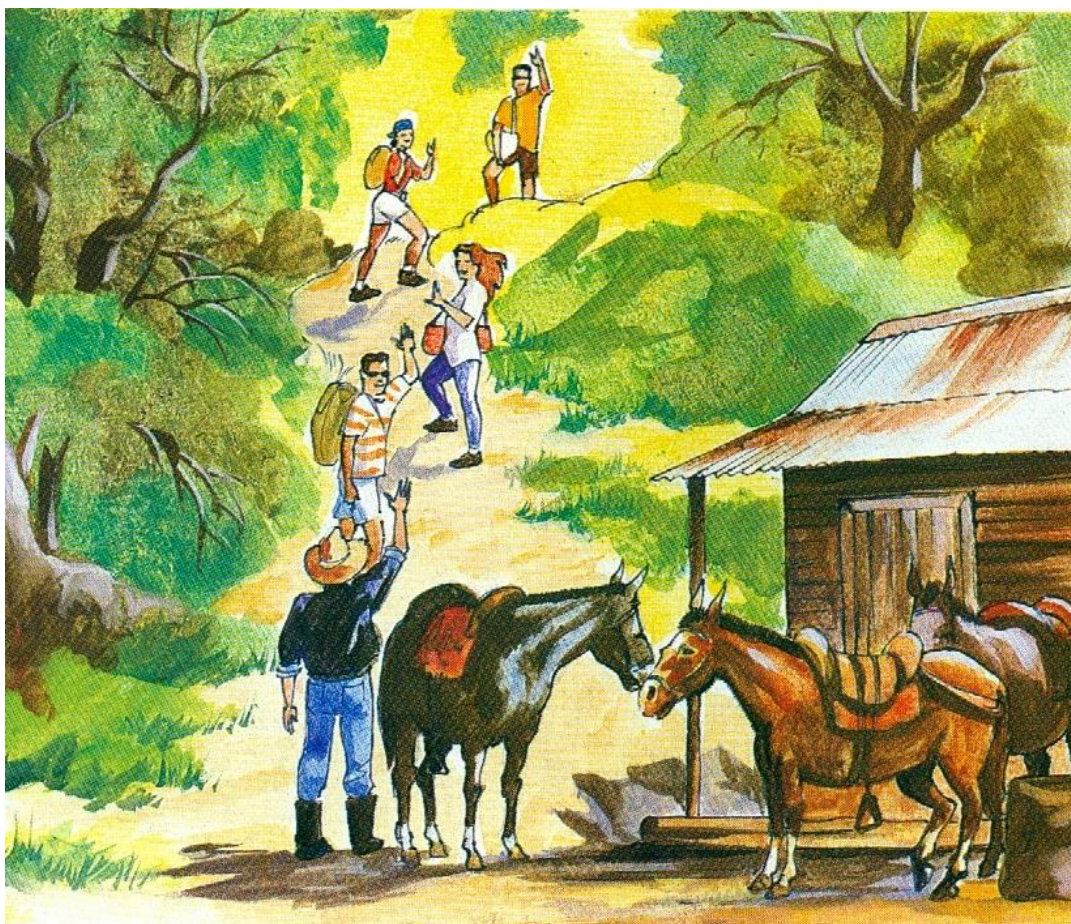
Agüita Fría es un manantial que está casi en el firme de la loma. Esta pequeña corriente de agua que sale de la tierra da origen al río Yaque del Sur. Desde allí el camino sigue por el firme por un km y medio hacia el Oeste. Después dobla hacia la izquierda y baja durante un km por la vertiente Sur de la Loma La Rusilla. Este último trecho tiene unas vistas extraordinarias. Dos km. después está la caseta La Compartición (2450 msnm). La Compartición es la caseta más cercana al Pico Duarte. Por esta razón casi todos los caminantes que van al pico o vienen de él quieren pasar la noche allí. Como la caseta es relativamente pequeña hay una gran probabilidad de que esté llena, sobre todo durante los meses Enero y Febrero.

## **Segundo Día.**

Saliendo hacia el Oeste de la caseta el camino es relativamente plano por más de un km. Luego comienza la subida al Pico Duarte. En 2 km el camino sube en zigzag unos 500 m para llegar al Vallecito de Lilí (estación meteorológica). Los que suben con mulos o

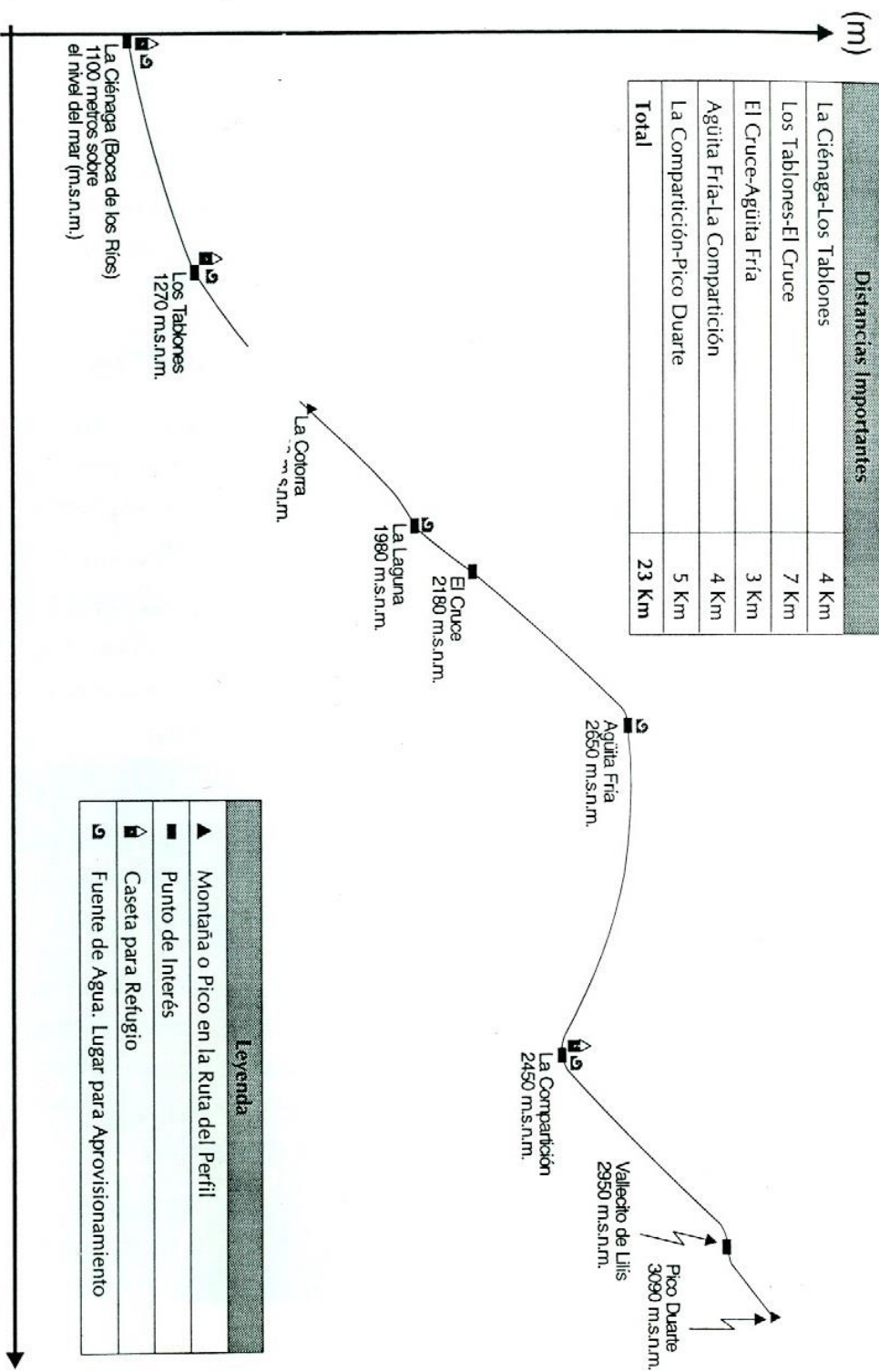


caballos deben dejarlos allí. La subida hasta el Pico Duarte es de 1 km y dura unos 20 min.



# 

Distancias Importantes	
La Ciénaga-Los Tablones	4 Km
Los Tablones-El Cruce	7 Km
El Cruce-Aguita Fría	3 Km
Aguita Fría-La Comparición	4 Km
La Comparición-Pico Duarte	5 Km
<b>Total</b>	<b>23 Km</b>





## Camino Mata Grande - Pico Duarte

Ubicación:	Cordillera Central, vertiente Norte
Longitud:	45 km
Duración:	3 días
Altura:	850 - 3087 msnm
Casetas:	Tres (La Guácara, Valle del Bao, La Compartición)
Guía:	obligatorio, se consigue en Mata Grande
Mulos:	recomendable, por lo menos para el equipaje

**Información General.** La subida desde Mata Grande tiene unos 45 km y asciende de 850 a 3,087 msnm (Pico Duarte). La mayor parte del camino está dentro del Parque Nacional Armando Bermúdez. La vegetación predominante es el pinar, que en algunas partes es muy denso y en otras más abierto. Hay algunos bosques húmedos latifoliados en las cañadas de arroyos de la vertiente Norte; tienen poca extensión.

**Ruta de Acceso:** Desde Santiago se toma la carretera a San José de las Matas. Unos 5 km antes de San José, en Pedregal, se dobla hacia la izquierda y se sigue un camino vecinal que pasa por Los Montones y La Guazuma. Una hora después de Pedregal se llega a Mata Grande, punto de partida de este recorrido.

**Planificación del tiempo:** Se puede recorrer el camino Mata Grande - Pico Duarte en tres días: Desde Mata Grande hasta la caseta de La Guácara el primer día, desde la caseta de La Guácara hasta la caseta de Valle del Bao el segundo día y desde la caseta de Valle del Bao hasta el Pico Duarte pasando por la caseta de La Compartición el tercer día.

Otra opción es tratar de llegar temprano a Mata Grande y dormir en el pueblo, en la caseta Loma del Loro o en el aserradero Rancho al Medio que queda a 2 km del camino tomando un desvío cerca del Arroyo La Laguna. Al día siguiente se camina hasta el Valle del Bao y el tercer día hasta el Pico Duarte.

### Primer Día.

El primer día se recorren unos 20 km en aproximadamente seis horas. El camino oscila entre 900 y 1500 msnm con cuatro subidas y bajadas. Comenzando en el pueblo de Mata Grande el camino sigue la carretera hacia la toma de agua del Río Antonsape. Después de un km se llega a la entrada del Parque Nacional Bermúdez. Allí está la oficina donde se consigue el permiso para entrar al parque. Unos 200 m después de la oficina hay que salir de la carretera y doblar por un camino que va bajando hacia la izquierda.

El camino baja al Río Antonsape (900 msnm) lo cruza y sube al otro lado. A una altura de 1100 m el camino alcanza la antigua carretera del aserradero Rancho al Medio hoy abandonado. Siguiendo esta carretera se sube por la vertiente Sureste de la Loma de los Cedros. A unos 6 km de Mata Grande está la caseta Loma del Oro (Altura 1200 m), allí se puede pasar la noche. Unos dos km después de la caseta el camino abandona la carretera y

desciende hacia la izquierda por una bajada muy inclinada hasta llegar al Arroyo La Laguna, un buen sitio para descansar y bañarse. Cerca de allí está el desvío, a la derecha, que conduce al ex-aserradero Rancho al Medio.

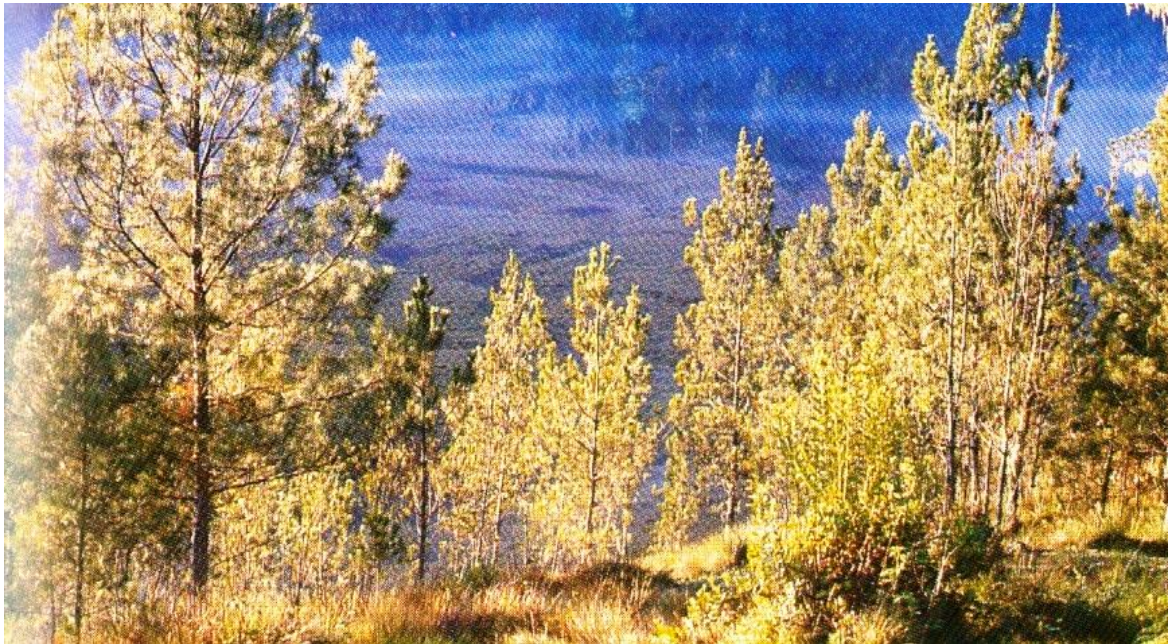


Foto 13: Amanecer en la sabana del Valle de Bao

Desde el Arroyo Las Lagunas (1000 msnm) el camino, ahora paralelo al Río Bao, vuelve a subir hasta unos 1500 msnm al Rancho los Vaqueros (abandonado en 1995), luego baja nuevamente hasta el Arroyo Malo y sube de nuevo a la Loma Rodeo donde hay un refugio (1470 msnm). ATENCIÓN: Unos 100 m después del refugio el camino pasa por una cuchilla muy inclinada y peligrosa con una baranda endeble. Cruce rápido y con precaución!!. Finalmente el camino desciende hasta la caseta La Guácara.

La caseta La Guácara está ubicada en la confluencia del Río Guácara y el Río Bao (Altura 1140 m). Sus dos habitaciones ofrecen espacio para unas 20 personas. Los dos ríos son buenos para bañarse.

## **Segundo Día.**

Desde la caseta La Guácara hasta el Valle del Bao hay sólo 12 km pero hay que calcular unas cinco horas de camino porque hay tres subidas fuertes. Durante el primer kilómetro el camino va paralelo al Río Bao, después sube hasta los 1460 msnm y baja de nuevo al Río Bao (Altura 1270 m), lo cruza para después subir la vertiente Norte (muy inclinada) de la Loma de Baíto hasta los 1600 msnm, baja de nuevo y llega al Río Baíto y sube por la Loma del Valle. El primer kilómetro de esta subida pasa por un bosque nublado de una belleza extraordinaria. Más arriba vuelve a predominar el pinar. A los 1800 msnm el camino cruza un paso y entra a la sabana del Valle de Bao. Desde allí falta menos de un km para llegar a la caseta Valle de Bao.



La caseta Valle de Bao está en una pequeña elevación al lado Norte con una vista de todo el valle y de los picos que lo rodean incluyendo La Pelona. En el fondo del valle no crecen árboles, sino que predomina la sabana de pajón. Allí nacen muchos arroyos que se funden en un solo río: el Río Bao. La caseta es muy grande y puede albergar a más de cien personas.

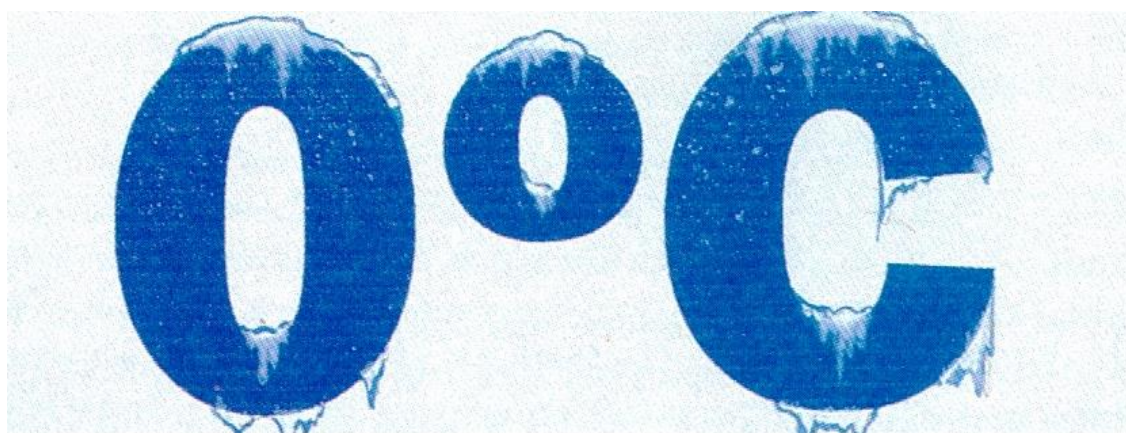
### **Tercer Día.**

Antes de iniciar esta jornada es necesario saber que la próxima fuente de agua se encuentra a cuatro horas de camino.

Desde la caseta el caminante debe recorrer unos 300 m del mismo camino por el que llegó y doblar a la derecha, cruzar una parte de la sabana y comenzar el ascenso a la Pelona. El camino se extiende por 10 km en los cuales sube unos 1300 m. La subida dura alrededor de cuatro horas. En varios puntos del camino el panorama de las montañas es sobrecogedor.

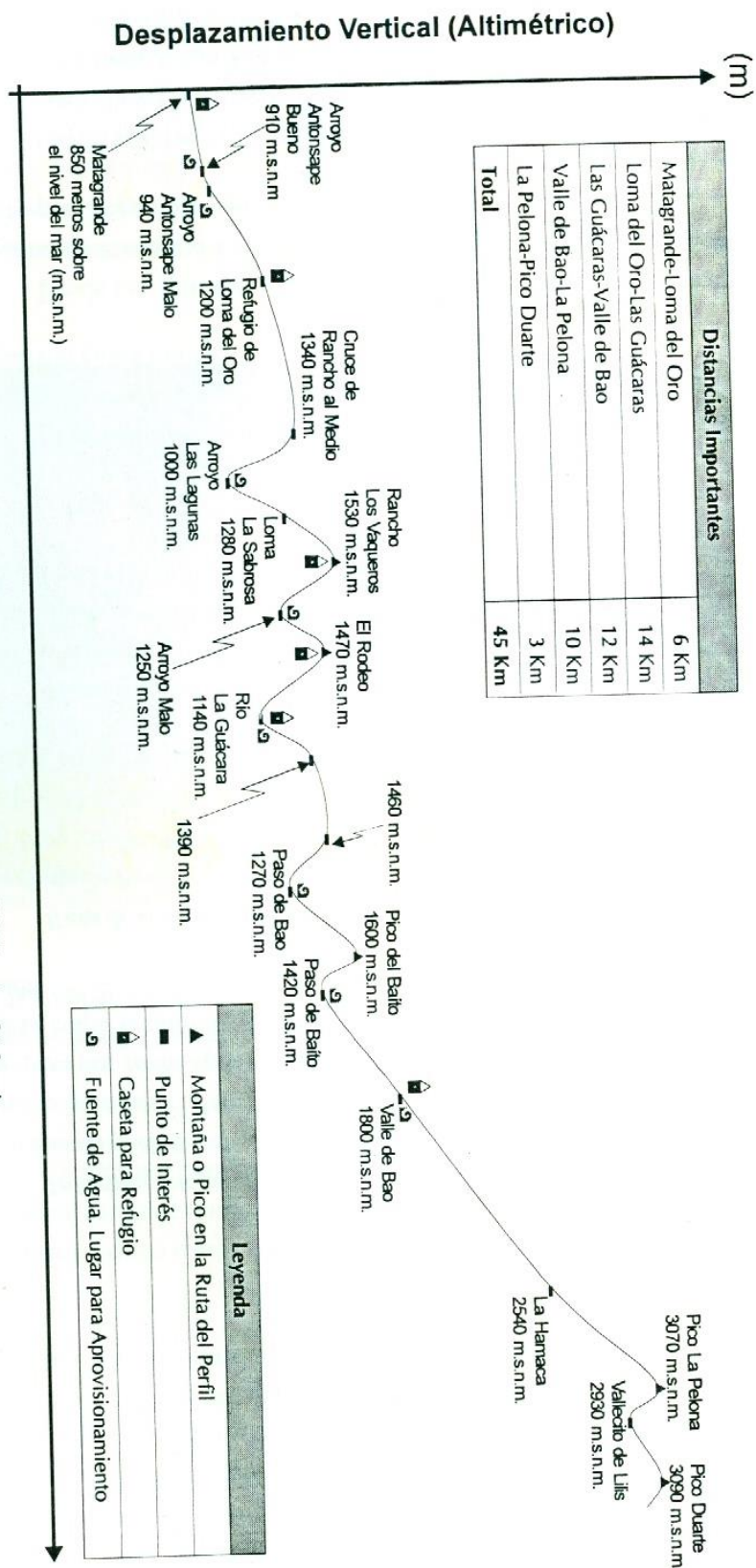
La Pelona tiene casi la misma altura del Pico Duarte. En la cima el camino se junta con el que viene desde Sabaneta (San Juan). Un km después se llega al Vallecito de Lilís, la sabana más alta del país. Hay una pequeña fuente de agua, la primera desde la caseta de Valle de Bao. Un km más adelante hay una estación meteorológica desde donde, a la derecha, sube el camino al Pico Duarte. Los que llegan con mulos o caballos tienen que dejarlos allí.

La subida al Pico Duarte es de 1 km y dura unos 20 min. Después de visitar el Pico Duarte el caminante vuelve al Vallecito de Lilís, y sigue el camino hacia el Este que baja a la caseta de La Compartición (2500 msnm) ubicada entre el Pico Duarte y la Loma La Rusilla. Es recomendable dormir en esta caseta o en sus alrededores, porque las temperaturas más arriba son muy bajas durante la noche (bajo 0° C).



# 

Distancias Importantes	
Matagrande-Loma del Oro	6 Km
Loma del Oro-Las Guácaras	14 Km
Las Guácaras-Valle de Bao	12 Km
Valle de Bao-La Pelona	10 Km
La Pelona-Pico Duarte	3 Km
<b>Total</b>	<b>45 Km</b>



Leyenda	
▲	Montaña o Pico en la Ruta del Perfil
■	Punto de Interés
▢	Caseta para Refugio
○	Fuente de Agua. Lugar para Aprovisionamiento

Desplazamiento Horizontal (Planimétrico)



## Camino Constanza - Pico Duarte

Ubicación:	Cordillera Central, parte central
Longitud:	43 km
Duración:	3 días
Altura:	1200 - 3087 msnm
Casetas:	Cuatro (Los Cayetanos, Los Rodríguez, Valle del Tetero, La Compartición)
Guía:	obligatorio, se consigue en Los Corralitos
Mulos:	recomendable, por lo menos para el equipaje

**Información General.** La caminata desde Constanza tiene unos 43 km y sube desde el mismo pueblo de Constanza (1200 m) hasta el Pico Duarte (3087 m). La mayoría del camino pasa por el Parque Nacional José del Carmen Ramírez. La primera parte del camino pasa por zonas agrícolas, después por pinares abiertos usados para ganadería. En su última etapa predomina el pinar denso. El Valle de Tetero es la sabana de mayor extensión.

**Ruta de Acceso:** Desde la autopista Duarte (Santo Domingo - Santiago) se dobla a la izquierda después de Bonao y se sube por la carretera a Constanza. El punto de partida está en el mismo pueblo de Constanza. De aquí se dirige en dirección Noroeste hacia los pueblos de Maldonado y Los Corralitos. Es posible llegar en taxi o en vehículo propio hasta Los Corralitos o aún hasta la caseta Los Cayetanos.

**Planificación del tiempo:** Se puede recorrer el camino Constanza - Pico Duarte en tres días: Desde Constanza hasta la caseta de Los Rodríguez el primer día, desde la caseta de Los Rodríguez hasta la caseta de Valle de Tetero el segundo día y desde el Valle de Tetero hasta el Pico Duarte el tercer día.

### Primer Día.

El primer trecho, desde Constanza hasta la caseta Los Rodríguez, es de 24 km. Es posible llegar en vehículo hasta el poblado Los Corralitos, a 8 km de Constanza, y conseguir allí guía y mulos.

Desde Los Corralitos hasta la caseta Los Rodríguez son 8 km y hay que calcular unas tres horas de camino. Esto significa que no se debe salir de Los Corralitos después de mediodía para llegar a tiempo.

Los Corralitos es un poblado agrícola que produce cebolla, ajo y maíz y está ubicado en un valle a 1300 msnm. La carretera continúa por la vertiente Suroeste de la loma Los Cayetanos hasta llegar a la caseta Los Cayetanos (1400 msnm), pero se va haciendo cada vez más intransitable. Toda la zona está muy deforestada, producto de la agricultura de tumba y quema.

Desde Los Cayetanos sigue la carretera aún por unos 3 km bajando hasta los 1200 msnm donde termina; allí comienza un sendero que baja bruscamente hasta la confluencia del Río En Medio (o Río Grande) con el río Yaquesillo (900 msnm). El río Yaquesillo es un límite natural del Parque Nacional José del Carmen Ramírez. El camino entra al valle del Yaquesillo, cruza el río y sube hacia el Este hasta los 1200 msnm. Desde allí la vista es espectacular, destacándose el Río en Medio y la loma Culo de Maco de más de 2200 msnm.

Más adelante el camino entra a una zona de pequeñas lomas con pinares abiertos y pastos. Aquí se encuentra la caseta Los Rodríguez (altura 1100 m) donde se puede pasar la primera noche. En esta caseta hay un servicio permanente de guardaparques.

## **Segundo Día.**

La etapa del segundo día es de 16 km y aproximadamente 7 horas de camino porque la subida es de 1100 m hasta Loma Alto del Valle y la bajada de 500 m hasta el Valle de Tetero.



Foto 14: Vista panorámica del Río en Medio (Río Grande)

Desde la caseta el camino baja a lo largo del primer km y cruza el Arroyo Los Calabazos (1000 msnm) para subir del otro lado llegando al paraje El Córban y seguir subiendo los próximos 4 km hasta Sabana Andrés (1600 msnm). En Sabana Andrés el camino se junta con el que sube desde Las Lagunas (Padre Las Casas) hasta el Pico Duarte.

A partir de Sabana Andrés el camino sube suavemente por el firme hacia el Noroeste los próximos 3 km, a través de una zona en la que hay agricultura, ganado y bosques en recuperación. A cierta distancia del camino se ven las casas de los campesinos.



El camino llega a Loma Vieja y sube hasta los 1900 msnm por la vertiente Noreste.

Luego de bajar y subir se llega a una meseta. El pinar en esta meseta fue quemado en el 1995, producto de un descontrol en la quema de un conuco. Saliendo de la meseta se sube a la Loma Alto del Valle, el camino entra en un pinar denso o sea a una zona de bosque inalterado.

Después de cruzar la cima de la Loma Alto del Valle (2100 msnm) comienza una bajada de 3 km hasta el Valle de Tetero (1600 msnm). En varios puntos de esta bajada se abre el bosque ofreciendo una vista panorámica del Valle de Tetero con su sabana y los picos hacia el Norte, entre ellos: el Pico del Yaque y la Loma La Rusilla.

Llegando al Valle de Tetero se cruza el Arroyo Serafines, un km después, se cruza el Arroyo Prieto, para luego llegar a la caseta Valle de Tetero. El Valle tiene una extensión de más de 3 km<sup>2</sup>. En su parte central predomina la sabana, en los alrededores hay pinares densos. Desde el Noroeste llega el río Yaque del Sur que después drena hacia el Suroeste. En la caseta Valle de Tetero hay un servicio permanente de guardaparques.

### **Tercer Día.**

Durante la tercera etapa se recorren 15 km en aproximadamente ocho horas porque las subidas son muy inclinadas, sobre todo la que va desde el Valle de Tetero hasta el Pico Yaque (1000 m) y la que va desde la caseta La Compartición hasta el Pico Duarte (700 m).

Se sale de la caseta Valle de Tetero en dirección Norte cruzando cuatro sabanas y un pequeño arroyo. La pendiente es inicialmente ligera, pero comienza a pronunciarse a medida que se va dejando atrás las sabanas. La mayor parte del camino pasa por un bosque nublado bien denso. Después de dos km se cruza el Arroyo La Yautía y después de otros dos km el Arroyo Prieto, el mismo que pasa al sur de la caseta del Valle del Tetero. Es un buen lugar para aprovisionarse de agua ya que no hay más fuentes hasta llegar a La Compartición. Faltan otros cuatro km para llegar al Cruce (1980 msnm). Allí el camino se junta con el que sube desde Manabao hasta el Pico Duarte. El camino sigue hacia el Oeste pasando por la caseta La Compartición para llegar al Pico Duarte (Ver la descripción de la caminata Manabao - Pico Duarte).

Hay otro camino un poco más directo, pero mucho más inclinado y difícil. Este camino sale del Valle del Tetero en dirección Noroeste y en Agüita Fría se junta con el camino de Manabao. Por razones de seguridad y por el peligro de erosión la Dirección Nacional de Parques va a cerrar este camino para el público.

# 

Distancias Importantes	
Constanza-Los Cayetanos	14 Km
Los Cayetanos-Los Rodríguez	10 Km
Los Rodríguez-Sabana Andrés	5 Km
Sabana Andrés-Alto del Valle	10 Km
Alto del Valle-Valle del Tetero	4 Km
<b>Total</b>	<b>43 Km</b>

Leyenda	
▲	Montaña o Pico en la Ruta del Perfil
■	Punto de Interés
🏠	Caseta para Refugio
💧	Fuente de Agua. Lugar para Aprovisionamiento

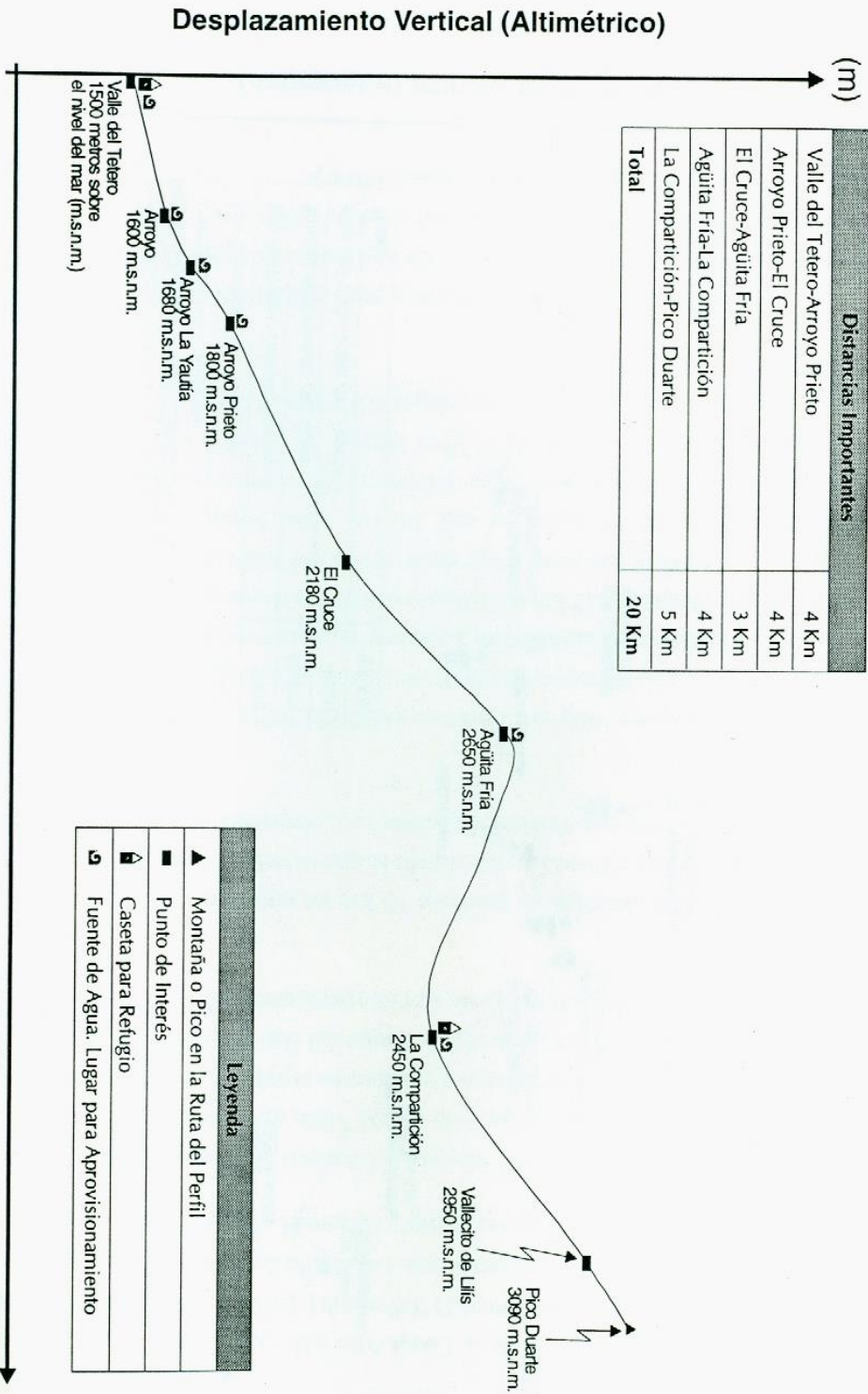
Desplazamiento Horizontal (Planimétrico)

Desplazamiento Vertical (Altimétrico)



# 

Distancias Importantes	
Valle del Tetero-Arroyo Prieto	4 Km
Arroyo Prieto-El Cruce	4 Km
El Cruce-Aguña Fria	3 Km
Aguña Fria-La Comparición	4 Km
La Comparición-Pico Duarte	5 Km
<b>Total</b>	<b>20 Km</b>



## Camino Las Lagunas - Pico Duarte

Ubicación:	Cordillera Central, parte Sur
Longitud:	54 km
Duración:	3 días
Altura:	900 - 3087 msnm
Casetas:	Dos (Valle del Tetero, La Compartición)
Guía:	obligatorio, se consigue en Las Lagunas
Mulos:	recomendable, por lo menos para el equipaje

**Información General:** La caminata desde Padre Las Casas tiene unos 54 km y sube desde Las Lagunas (900 m) hasta Pico Duarte (3087 m). La mayoría del camino pasa por el Parque Nacional José del Carmen Ramírez. La primera parte el camino pasa por zonas agrícolas, después por pinares abiertos usados para ganadería. En su última etapa predomina el pinar denso. En Sabana Andrés el camino se junta con el que sube desde Constanza hasta el Pico Duarte.

**Ruta de Acceso:** 21 km después del cruce de la carretera Sánchez hacia San Juan de la Maguana se dobla a la derecha en el Cruce de las Yayas tomando el camino a Padre Las Casas, después del pueblo se sigue hacia Guayabal. En el cruce Guayabal - Las Lagunas, unos 9 km después de Padre Las Casas, se dobla hacia la izquierda. Por un camino vecinal muy inclinado y con muchas curvas, a una altura de 900 msnm está el paraje Las Lagunas. Aquí se pueden conseguir los mulos y contratar un guía.

Hay que tomar en cuenta que todavía no hay muchos caminantes que suban al Pico Duarte por esta vía, por eso hay que hacer las gestiones con tiempo y solicitar el permiso directamente en la Dirección Nacional de Parques en Santo Domingo.

**Planificación del tiempo:** Se puede recorrer el camino Padre Las Casas - Pico Duarte en tres días: Desde Las Lagunas hasta el pueblo El Tetero el primer día, desde el pueblo El Tetero hasta la caseta de Valle de Tetero el segundo día y hasta el Pico Duarte el tercer día. Recomendamos subir a Las Lagunas un día antes, para asegurar guía y mulo. Es recomendable llevar tiendas de campaña porque no hay casetas entre Las Lagunas y el Valle de Tetero.

### Primer Día.

Las Lagunas están ubicadas en una planicie a los 900 msnm, bordeada por el Gajo Malo al Este y la Loma del Copeyal al Oeste. El nombre Las Lagunas se debe a la existencia de pequeñas lagunas que hay cerca de la localidad. Estas lagunas tienen agua empozada, sin entrada ni salida permanentes. El camino sale de la planicie en dirección Norte atravesando conucos y fincas ganaderas donde se ven pinos dispersos. A los tres km del pueblo se llega al borde de la planicie, desde allí se puede ver el valle del Arroyo Guárico.





Foto 15: Una de las lagunas que le dieron el nombre a este pueblo

El camino va descendiendo en dirección Noroeste y llega al valle en la confluencia del Arroyo Guárico con el Río en Medio (o Río Grande), cerca del pueblito El Limón (550 msnm). Después de cruzar el río el camino sigue por un km río abajo y empieza subir hacia el Norte rodeado de un hermoso paisaje casi todo el tiempo. Dos km más adelante está El Botoncillo (1000 msnm), un poblado alegre y de vistosos colores.

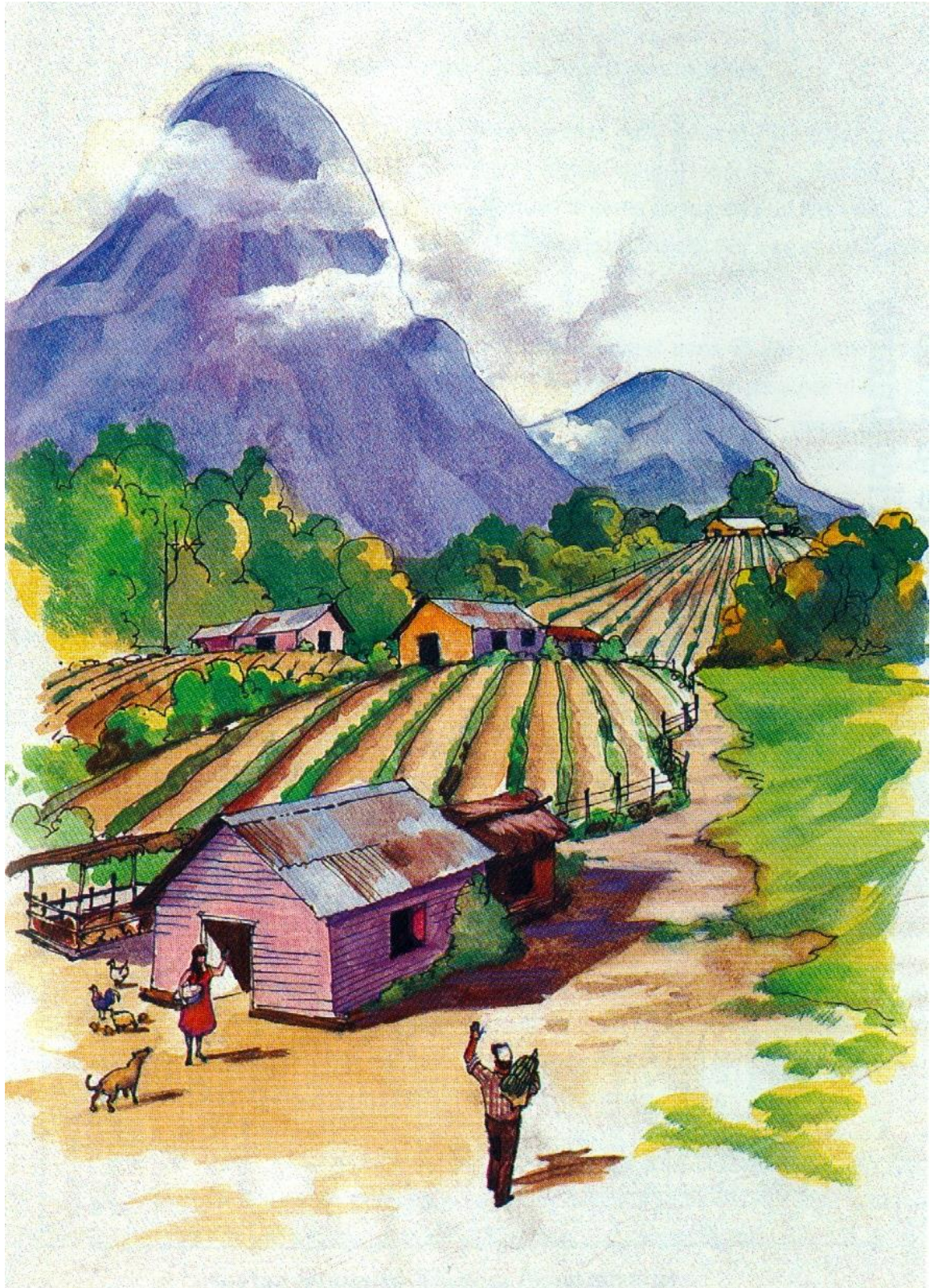
El camino continúa en dirección Noreste. Este camino es la cicatriz dejada por una carretera que conducía a los aserraderos a través de un bosque de transición de bosque latifoliado a pinar. Subiendo unos 2 km por la cresta de una loma, el caminante puede aprovechar de una gran vista panorámica de paisaje montañoso. Luego se entra en una amplia llanura donde se encuentra el poblado de Las Cañitas (1450 msnm) con su puesto militar. Es posible acampar en Las Cañitas, hay agua disponible. Saliendo de Las Cañitas se desciende por un camino sombreado y húmedo con una pendiente ligera de casi tres km. En dirección Norte se llega a un caserío de tradición ganadera llamado El Tetero (1350 msnm). Aquí también hay agua potable y es posible acampar.

No es recomendable seguir más allá de El Tetero el primer día porque habría que llevar suficiente agua para la noche y para el segundo día. El próximo sitio con fuente de agua está en el Valle de Tetero a unos 18 km.

### **Segundo y Tercer Día.**

Desde El Tetero el camino sigue en dirección Norte. Se pasa por algunos conucos y se pueden ver algunas casas dispersas. La pendiente no es muy pronunciada. Después de cuatro km de camino se llega a Sabana Andrés. En Sabana Andrés el camino se junta con el que sube desde Constanza hasta el Pico Duarte (Ver descripción de la caminata Constanza - Pico Duarte)

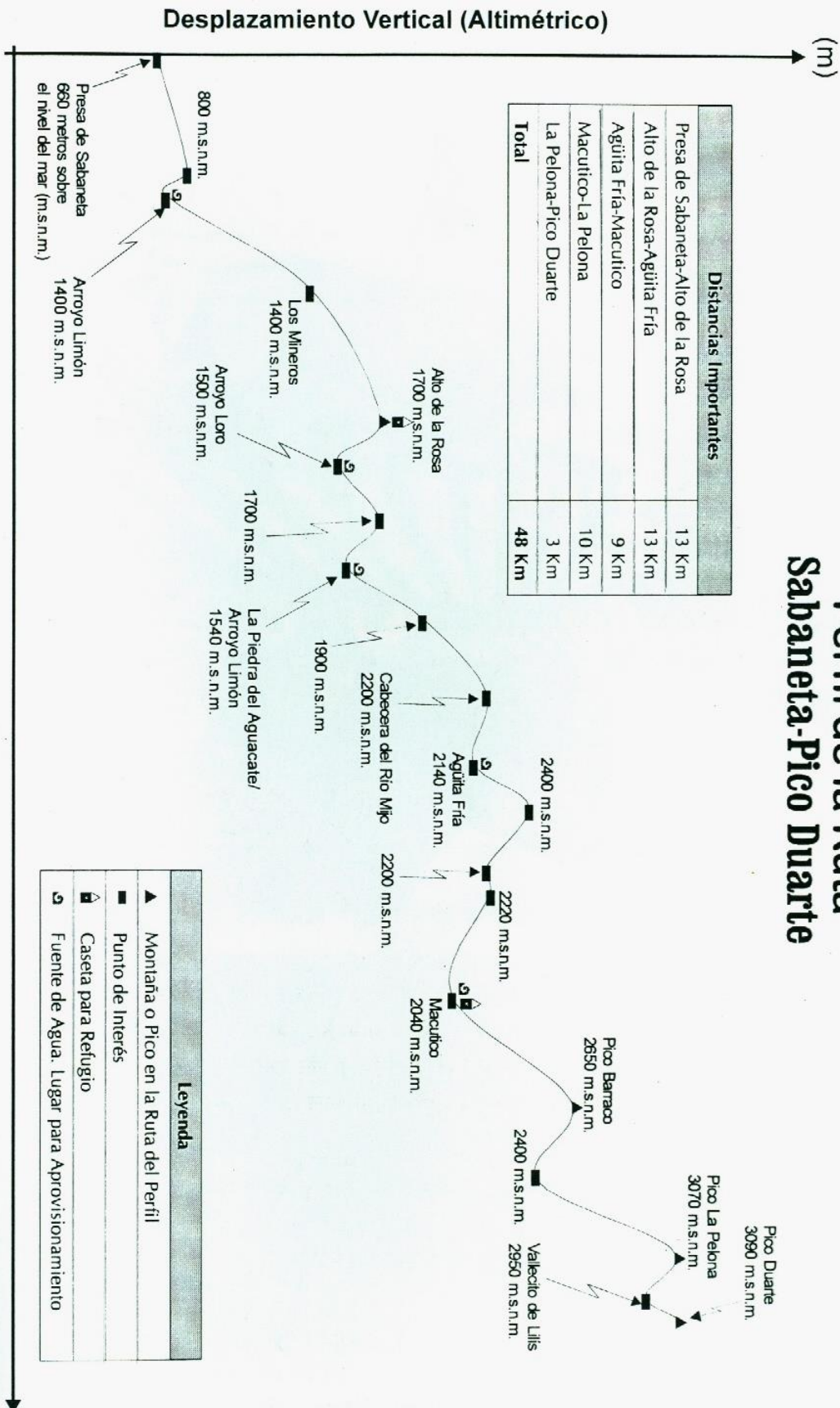






# 

Distancias Importantes	
Presa de Sabaneta-Alto de la Rosa	13 Km
Alto de la Rosa-Agüita Fría	13 Km
Agüita Fría-Macutico	9 Km
Macutico-La Pelona	10 Km
La Pelona-Pico Duarte	3 Km
<b>Total</b>	<b>48 Km</b>



## Camino Sabaneta - Pico Duarte

Ubicación:	Cordillera Central, vertiente Sur
Longitud:	48 km
Duración:	3 días
Altura:	600 - 3175 msnm
Casetas:	Tres (Alto de la Rosa, Macutico, La Compartición)
Guía:	obligatorio, se consigue en Sabaneta
Mulos:	recomendable, por lo menos para equipaje

**Información General.** Hay diferentes caminos para subir al Pico Duarte. Los más usados salen desde La Ciénaga de Manabao y desde Mata Grande en el Río Bao. La única subida desde el Sur (valle de San Juan) comienza cerca de la presa de Sabaneta. En comparación con los demás caminos este es el más largo y difícil, por eso el caminante encontrará menos personas en el camino.

El camino desde Sabaneta hasta el Pico Duarte tiene unos 48 km y sube desde los 600 hasta los 3 087 msnm (Pico Duarte). La mayor parte del camino pasa por el Parque Nacional José del Carmen Ramírez. La vegetación predominante es el pinar, que en algunas partes es muy denso y en otras más abierto. Los bosques latifoliados se encuentran solamente en las cañadas de los arroyos y tienen poca extensión.

**Ruta de Acceso:** En San Juan de la Maguana se toma la carretera a Sabaneta en dirección Norte, después de 20 km de carretera asfaltada se llega a la presa de Sabaneta donde comienza el camino. Se puede estacionar el vehículo en el vivero forestal 300 m antes de la presa.

**Planificación del tiempo:** Se puede recorrer el camino Sabaneta - Pico Duarte en tres días: Desde el pueblo de Sabaneta hasta la caseta de Alto de la Rosa el primer día, desde la caseta de Alto de la Rosa hasta la caseta de Macutico el segundo día y hasta el Pico Duarte y la caseta de La Compartición el tercer día.

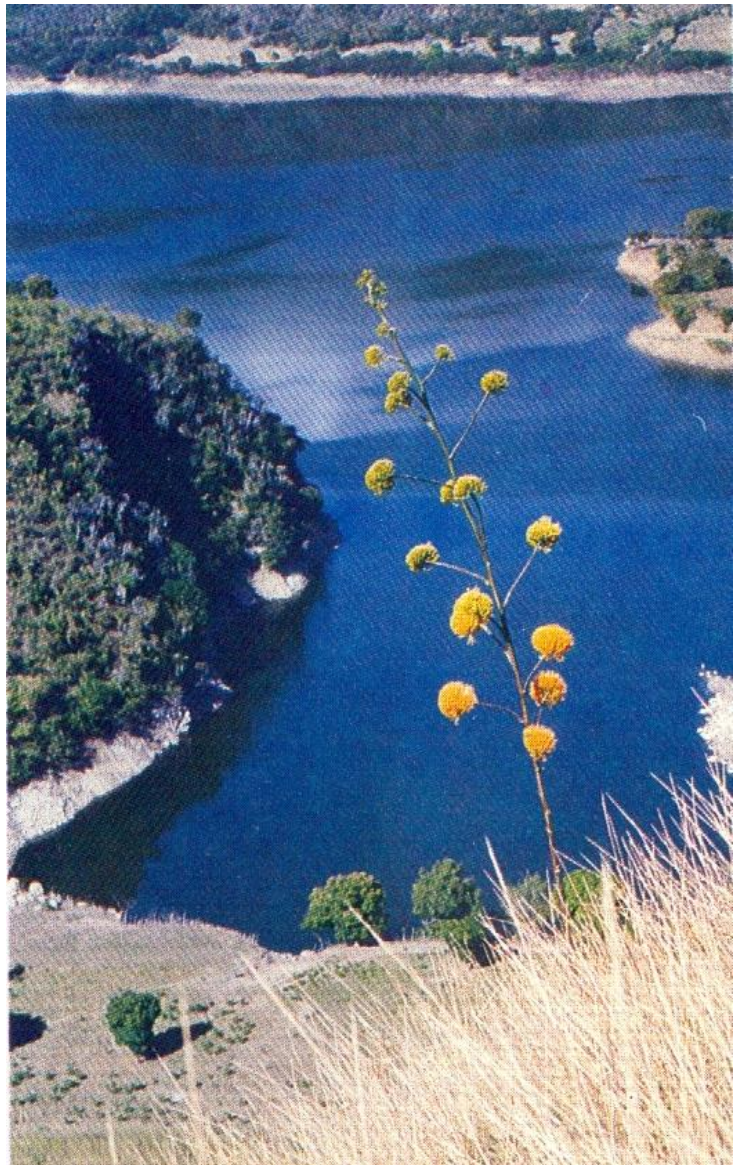
### Primer Día.

La primera etapa no es muy larga (12 km) pero la subida es fuerte. Hay una diferencia de 1000 m de altura entre el muro de la presa (600 msnm) y la caseta de Alto de la Rosa (1600 msnm). El camino requiere 5 a 7 horas. O sea que para llegar antes del anochecer hay que salir antes de las 11 de la mañana de Sabaneta.

Para conseguir guías y mulos, preparar los mulos para la salida, etc. hay que calcular 2 o 3 horas. Así que es recomendable estar en Sabaneta antes de las 9 de la mañana o pernoctar en Sabaneta. Es posible acampar en el terreno del vivero forestal.

Foto 16: Vista de la Presa de Sabaneta desde el camino

El camino comienza al lado oriental del muro de la presa y sigue subiendo suavemente durante 2 km hasta los 100 m sobre el nivel de la presa para después bajar al cauce del Arroyo Limón en aproximadamente 2 horas. A ambos lados del camino hay cultivos de guineo, víveres y guandul o cultivos abandonados. Las vertientes son muy inclinadas, sobre todo cerca al Arroyo Limón que es tributario de la presa. También hay varias viviendas que pertenecen al poblado Río Arriba del Norte. Después de cruzar unos cultivos en la cañada del Arroyo Limón, el camino baja al cauce del arroyo. Esta es la última oportunidad para recoger agua y para bañarse antes de comenzar la subida.



Después de cruzar el Arroyo Limón se llega a un cultivo de habichuela donde hay una bifurcación del camino. Hay que tomar el camino de la derecha para encontrar la cuesta de Los Mineros. La subida dura unas 2 o 3 horas desde los 600 hasta los 1400 msnm. La cobertura vegetal es compuesta por pinares abiertos bajo los que se cría ganado. La vista hacia la presa y el valle de San Juan es muy hermosa.

Después de la cuesta de Los Mineros el camino llega a una carretera muy antigua y en desuso; esta carretera conectaba Alto de la Rosa con el valle del Río San Juan. El camino sigue el trazado de la carretera por el Firme de Baña. Después de unos 5 km de y unas 2 horas de camino de poca pendiente se llega a la caseta de Alto de la Rosa (1700 msnm). En la caseta siempre hay personal de la Dirección Nacional de Parques o de la Dirección Nacional Forestal.



En la caseta Alto de la Rosa pueden dormir unas 20 personas. La fuente de agua más próxima está a unos 15 min de la caseta. Desde Alto de la Rosa hay una vista maravillosa hacia el valle de San Juan y gran parte de la vertiente Sur de la Cordillera Central.

## **Segundo Día.**

El camino del segundo día no tiene subidas tan fuertes como el del primer día, sin embargo el camino es largo (22 km) y a veces muy cerrado por la vegetación. Así que hay que calcular al menos 10 horas (o hasta 12 horas), o sea que se debe salir antes de las 8 de la mañana de la caseta de Alto de la Rosa.

Desde Alto de la Rosa (1700 msnm) se desciende por la vertiente oriental al valle del Arroyo del Loro (1500 msnm). Después el camino sube de nuevo a 1700m, cruza una pequeña loma y baja de nuevo al valle del Arroyo Limón (1500m) que, a estas alturas, corre en dirección Norte - Sur. Este lugar se conoce como La Piedra del Aguacate al igual que la loma que está al Este del Arroyo Limón.

Para llegar desde Alto de la Rosa hasta La Piedra del Aguacate se necesitan aproximadamente 2 horas. El camino pasa por pinares muy abiertos, porque la zona sufrió un incendio en 1990. Allí se pueden ver todavía muchos árboles quemados y un sotobosque débil. Se puede acampar a la orilla del arroyo que es bueno para bañarse a pesar de que el agua es bien fría. El paraje de la Piedra del Aguacate con el Arroyo Limón, su bosque ribereño y sus grandes piedras de granito es, sin duda, uno de los lugares más hermosos del camino.

Después de cruzar el Arroyo Limón el camino asciende durante los próximos 5 km hasta llegar a la cima conocida como la Cabecera del Río Mijo a 2200 msnm. El camino está muy cerrado por la vegetación y a veces es muy inclinado, por eso hay que calcularle entre 3 y 4 horas.

Hay que tener cuidado a los 1900 msnm (2 km después de Arroyo Limón) con una bifurcación en la que hay que tomar el camino a la derecha (el camino de la izquierda baja por la vertiente Norte de la Cordillera Central), y a los 2100 msnm, poco antes de llegar a la Cabecera del Río Mijo, donde hay otro camino secundario que dobla hacia la derecha.

Después de la cima el camino sigue una firme que baja suavemente los próximos 3 km y llega a un pequeño valle por el que bajan dos arroyos, este lugar es conocido como Agüita Fría (2200 msnm). No debe confundirse esta Agüita Fría con la que da origen al río Yaque del Norte y que está en las caminatas Manabao - Pico Duarte, Constanza - Pico Duarte y Padre Las Casas - Pico Duarte.

Desde allí comienza el ascenso hasta una altura de 2400 msnm. La subida dura aproximadamente una hora y después se baja suavemente por unas 2 horas. El camino pasa por diferentes sabanas intramontanas, algunas de ellas con pequeños arroyos o ciénagas.

Llegando al valle del Río Blanco está la caseta de Macutico (2000 msnm). La caseta está situada en una sabana a unos 200m del Río Blanco. Desde allí se pueden ver algunos de los picos más altos de la cordillera (de más de 2500 msnm).

### **Tercer Día.**

Las subidas del tercer día son muy inclinadas y hay que tener en cuenta que el Río Blanco es la última fuente de agua hasta el Vallecito de Lilís!!

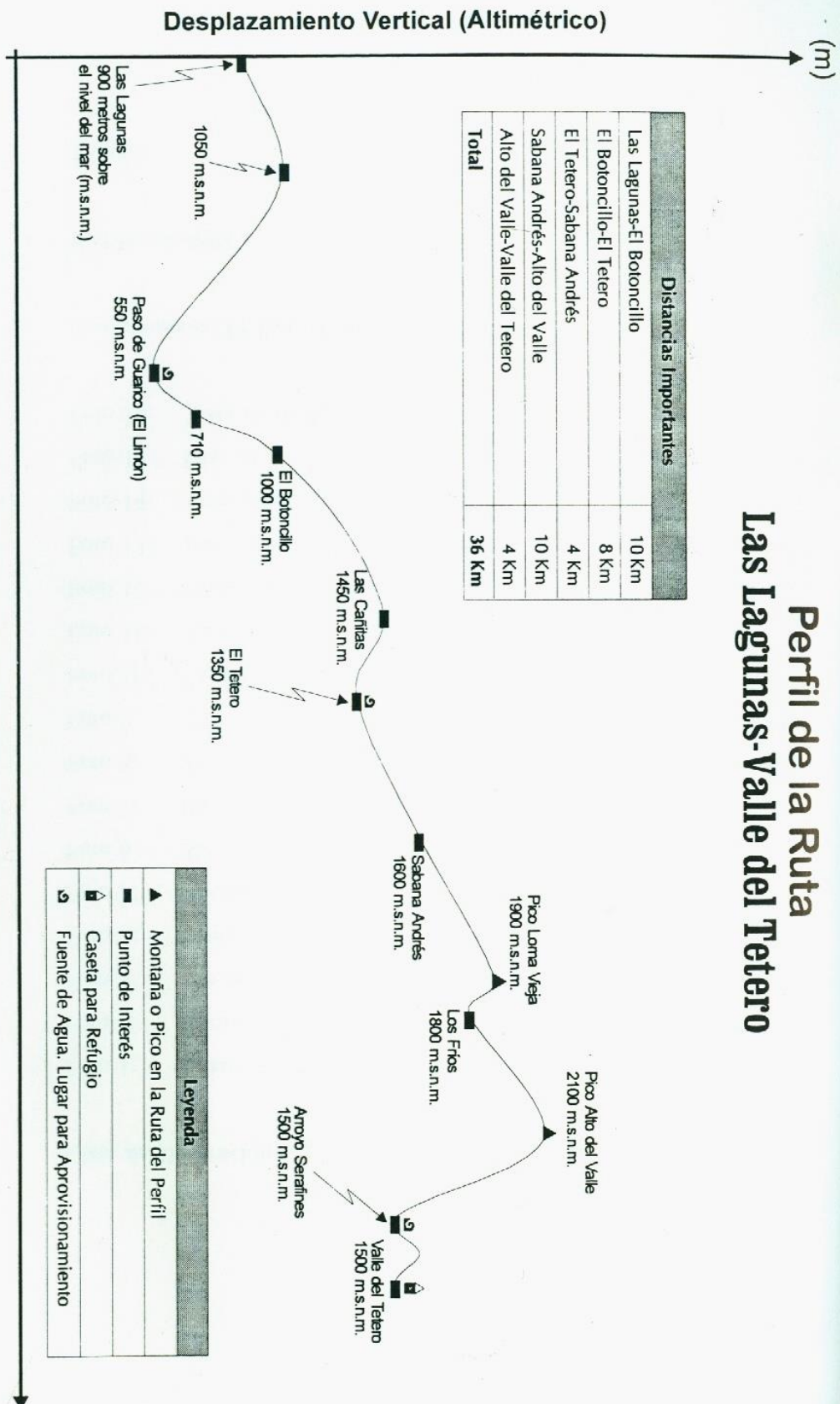
Desde la caseta de Macutico sale el camino en dirección Este, cruza el Río Blanco y sube hacia el firme de la Cordillera Central. Después de 2 horas se pasa por el Pico Barraco (2644 msnm). De allí en adelante se pueden ver la loma La Pelona, el Pico Duarte y la sabana valle del Río Bao desde distintos puntos del camino. La vegetación es muy densa en gran parte del camino.

La subida a la loma La Pelona comienza a 2400 msnm. Subiendo 2 horas por un pinar muy abierto se llega a la cima de la Pelona a unos 3080 msnm. En la cima el camino se une con el que sube desde Mata Grande pasando por el Valle del Bao hasta el Pico Duarte. Después hay que bajar unos 150 m para llegar al Vallecito de Lilís, una sabana entre La Pelona y el Pico Duarte, donde hay una pequeña fuente de agua que es la primera desde la caseta de Macutico.

Un km más adelante, donde hay una estación meteorológica, hay una bifurcación: a la izquierda se baja a la caseta de La Compartición (2500 msnm) y a la derecha el camino conduce al Pico Duarte. Es recomendable dormir en esta caseta o en sus alrededores, porque las temperaturas más arriba son muy bajas durante la noche (bajo 0° C).

# 

Distancias Importantes	
Las Lagunas-El Botoncillo	10 Km
El Botoncillo-El Tetero	8 Km
El Tetero-Sabana Andrés	4 Km
Sabana Andrés-Alto del Valle	10 Km
Alto del Valle-Valle del Tetero	4 Km
<b>Total</b>	<b>36 Km</b>





## Lista de Ilustraciones

Foto 1:	Amanecer en el Valle de Tetero	Andreas Schubert
Foto 2:	Rocas en la Pelona	Andreas Schubert
Foto 3:	Caña Brava en el Río Bao	Andreas Schubert
Foto 4:	Pinares en el Firme de la Cordillera	Renato Pérez
Foto 5:	Bosque latifoliado nublado	Andreas Schubert
Foto 6:	Sabana de Pajón en el Valle de Bao	Andreas Schubert
Foto 7:	Rana Eleutherodactylus	Andreas Schubert
Foto 8:	Pichones de Zumbador en su Nido	Andreas Schubert
Foto 9:	Campesinos en la Cordillera	Andreas Schubert
Foto 10:	Caminantes haciendo una Pausa	Renato Pérez
Foto 11:	Atardecer en la Cordillera	Renato Pérez
Foto 12:	Puente sobre el Río Yaque del Norte	José Martínez
Foto 13:	Amanecer en el Valle de Bao	Andreas Schubert
Foto 14:	Vista panorámica del Río en Medio	Andreas Schubert
Foto 15:	Una de las lagunas en Las Lagunas	Andreas Schubert
Foto 16:	Vista de la Presa de Sabaneta	Renato Pérez
Contraportada:	El Pico Duarte en las Nubes	Renato Pérez
Perfiles de Ruta		José Martínez
Dibujos		Augusto Joa





Auspiciado por  
**Marítima Dominicana**



